



dossier

informativo



ADEGA
Plataforma na defensa do Patrimonio das Pontes

As Pontes, a 12 de Marzo de 2007

Estimado amigo:

Tiene en sus manos una documentación, que le entregamos debido a la inminente destrucción de la necrópolis prehistórica de A Mourela, en el municipio de As Pontes de García Rodríguez (A Coruña - Galicia). Multitud de desaciertos continuados durante décadas provocaron que de esta necrópolis formada por un conjunto de cinco túmulos y dos crónlech, queden tan solo tres túmulos y los restos de un crónlech.

Estos daños se verán incrementados si el actual gobierno gallego no considera la alternativa de la construcción de un túnel para que la autovía AG.64 Ferrol-Vilalba no arrase los restos prehistóricos de A Mourela. Actualmente resulta previsible que tras las excavaciones arqueológicas en el crónlech mayor, las máquinas destruyan los restos del mismo, cortando el campo de mámoas por una trinchera de más de cincuenta metros de profundidad.

Hartos ya de esta situación, en el mes de mayo de 2006 nace una iniciativa vecinal, apolítica y plural como repulsa a la destrucción del crónlech de A Mourela y para poner fin a la destrucción patrimonial sistemática que padece nuestra comarca desde hace décadas, debido en gran medida a una ineficaz política de sostenibilidad y aprovechamiento de sus recursos patrimoniales.

Nos sentimos parte de esa sociedad que demanda que el progreso sea llevado con criterio, sin significar la pérdida de nuestro patrimonio. Nuestro colectivo se formó cuando ya era evidente que la necrópolis de A Mourela iba a ser destruida, para dar paso a la autovía, allá por la primavera del 2006, cuando las máquinas estaban a muy poca distancia y cuando todas las noticias apuntaban a que no se concluirían las excavaciones arqueológicas.

En el mes de diciembre presentamos, junto con la Asociación para a defensa ecolóxica de Galicia - ADEGA, ante la Xunta de Galicia, un estudio del coste de ejecución de un túnel en el lugar de A Mourela para evitar la destrucción de la necrópolis megalítica. El estudio revela que el coste de ejecución de esta infraestructura entraría dentro del margen legal de incremento presupuestario. Contempla además un cálculo técnico que pone de manifiesto que no solo sería asumible económicamente, sino que también lo sería técnicamente.

Desde la Dirección Xeral de Patrimonio (Xunta de Galicia), se acaba de apoyar públicamente la alternativa propuesta. Mientras tanto, la Dirección Xeral de Obras Públicas (Xunta de Galicia) no quiere entrar a valorar esta posibilidad.

Confiamos que tras la lectura de la información que se adjunta, pueda usted aportar a esta nuestra reivindicación, cualquier tipo de dato, valoración, o todo lo que estime que puede beneficiar en la lucha por la conservación de este espacio megalítico.



Antecedentes	4	pág.
El patrimonio documental	7	pág.
Los impactos en A Mourela.....	11	pág.
El patrimonio inmaterial	20	pág.
La construcción de un túnel	24	pág.
La reconstrucción del pasado	26	pág.
A Mourela en la Red	27	pág.
Apéndice bibliográfico	29	pág.

ANTECEDENTES

La intolerancia y el desdén para con nuestro patrimonio, son síntomas de una sociedad irreflexiva y confundida en la tradición industrial en la que se está viendo sumergida desde los últimos 50 años. La explotación de la mina de lignito por parte de las empresas Calvo Sotelo y ENDESA, hizo desaparecer tres parroquias del municipio de As Pontes con la consiguiente pérdida inexorable de los testimonios históricos que contenían, marcando el inicio de una voraz destrucción patrimonial que desde entonces es practicada sistemáticamente por empresas, particulares y instituciones locales, justificada por planteamientos economistas que huyen de la teoría del desarrollo sostenible como equilibrador de la balanza social.

La muestra que a continuación se presenta es solo, como su nombre indica, una mínima parte del patrimonio desaparecido o dañado en nuestro municipio. Es también por consiguiente un expositor del patrimonio postergado al documento como testigo de un pasado desaparecido.

1970 - 1980

EXPLOTACIÓN DE LA MINA DE LIGNITO (Empresa Calvo Sotelo)

Lugar do Portorroibo

Dstrucción de la Ermita de Santa
Eulalia (s. IV d.C.)



EXPLOTACIÓN DE LA MINA DE LIGNITO (Empresa Calvo Sotelo)

Lugar do Portorroibo

Dstrucción de cementerio
paleocristiano



1980 - 1990

EXPLOTACIÓN DE LA MINA DE LIGNITO (Empresa ENDESA)

Destrucción del Castro da Uz

Destrucción de más de 80 túmulos
Saqueo y expolio de material lítico



CONSTRUCCIÓN DE CARRETERA Y VIVENDA PARTICULAR

Destrucción del Castro de Ribadeume

Saqueo, expolio y destrucción de
material cerámico



CONSTRUCCIÓN DE LA PRAZA DE LA IGLESIA (Ayuntamiento de As Pontes)

Derribo de conjunto de viviendas tradicionais

Saqueo y expolio de materiales

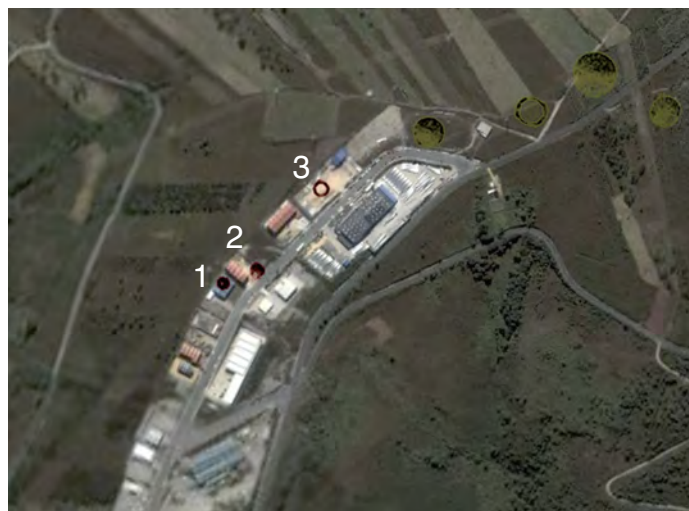


1990 - 2000

**CONSTRUCCIÓN DEL
POLÍGONO INDUSTRIAL DE
LOS AIRÍOS
(Ayuntamiento de As Pontes)**

Lugar de A Mourela

Dstrucción de dos túmulos (1) y (2) y
un crónlech (3)

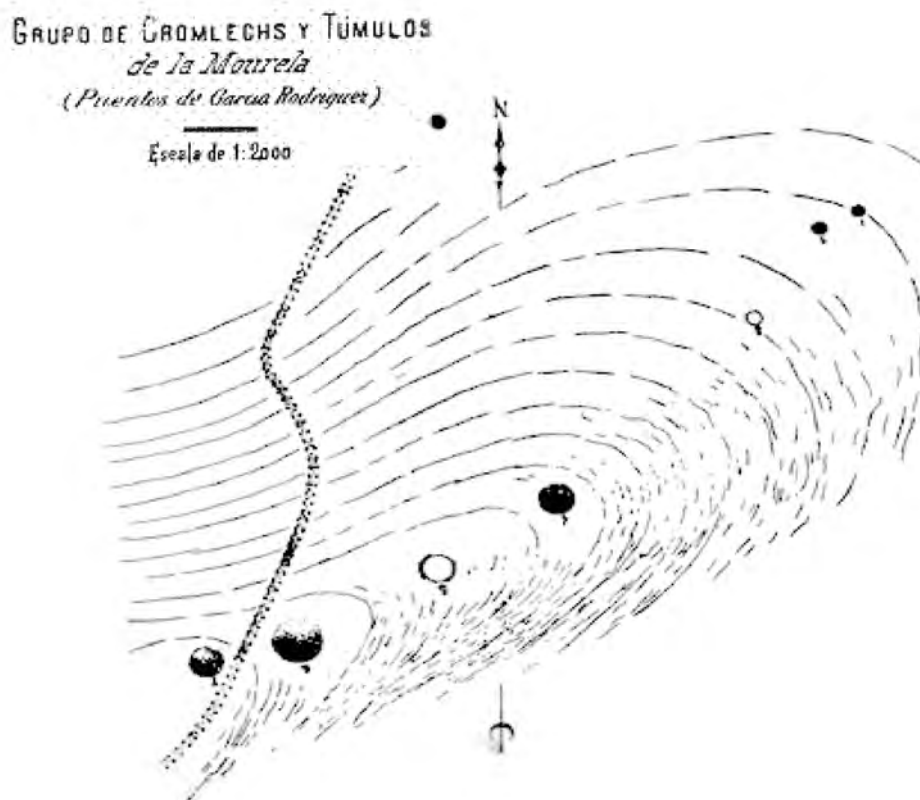


EL PATRIMONIO DOCUMENTAL

La enorme producción documental existente al respecto del estudio de la necrópolis megalítica de A Mourela, es por sí misma una muestra más de la relevancia científica del lugar y pone de manifiesto la necesidad de conservación de la necrópolis para garantizar futuras investigaciones entorno al yacimiento.

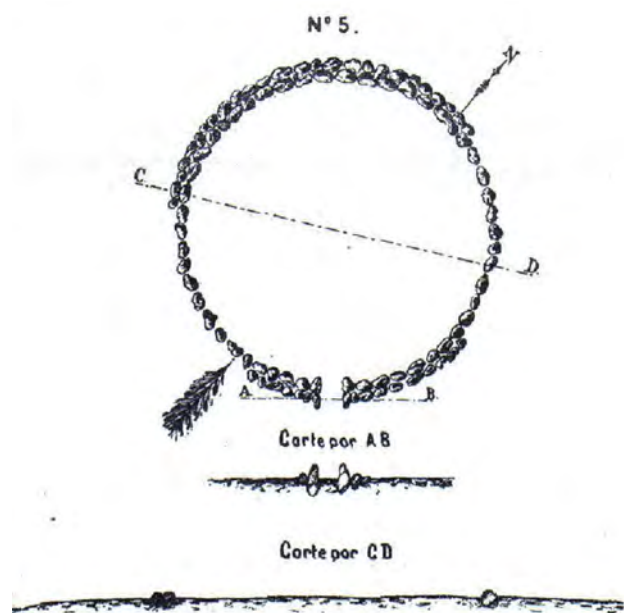
El doctor ferrolano Leandro Saralegui Medina da a conocer las investigaciones realizadas por Federico Maciñeira Pardo de Lama, arqueólogo y cronista oficial de la Villa de Ortigueira, quién realizó una extensa catalogación de los yacimientos existentes en las comarcas del Eume y del Ortegal. Saralegui da cuenta de la existencia en A Mourela de una necrópolis prehistórica formada por un conjunto de cinco túmulos y dos círculos líticos (Saralegui 1894)

Un año después la necrópolis megalítica, aparece de nuevo, en un estudio más amplio presentado por Maciñeira, en la revista La Ilustración Artística de Barcelona (Maciñeira 1895).

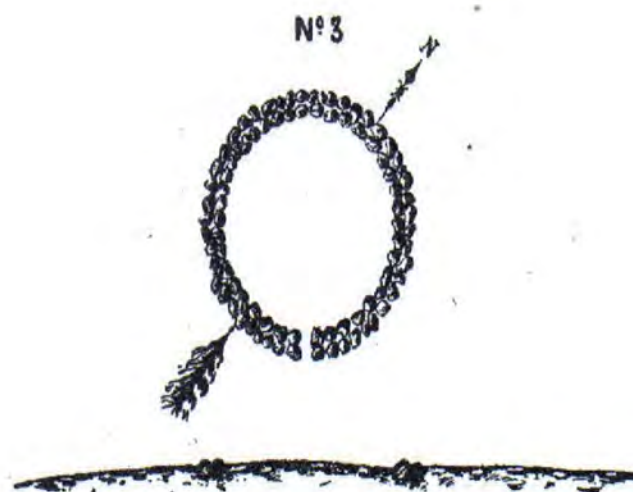


Plano de la necrópolis megalítica de A Mourela, realizado por Federico Maciñeira

Es en el año 1929, cuando a través de su estudio Notable grupo de círculos líticos y túmulos dolménicos de la cuenca superior del Eume cuando la necrópolis de A Mourela es descubierta por arqueólogos e investigadores de todo el país a través de las diferentes publicaciones del estudio, que llegaron a alcanzar difusión internacional (Maciñeira 1929).



Planta y corte del cromlech mayor



Planta y corte del cromlech menor

Las referencias documentales al respecto de la necrópolis megalítica en años posteriores se limita a dos artículos de carácter local, publicados en la Revista das Festas do Carmen de As Pontes de García Rodríguez (Herba 1953), (Fornos 1988).

Non es hasta el año 1992 cuando se publica un estudio parcial de la necrópolis (Eguileta 1992), como resultado de las excavaciones de urgencia acometidas en dos túmulos y el crónlech menor, debido a la planificación del actual Polígono Industrial de Os Airíos, en el área de protección de estos elementos patrimoniales, promovida por el Ayuntamiento de As Pontes.

Además los dos círculos líticos aparecen referenciados en la Enciclopedia de la Real Academia Galega, que incorpora sendas fotografías de los mismos (Rodríguez Casal 2000).

Hasta la actualidad no se realizó ningún estudio acerca de esta necrópolis, importante para el estudio del megalitismo gallego y que de no recibir un mejor trato en los próximos meses, podría quedar postergada a esos documentos que custodian su memoria.

226 - CROA

CROA DE TOURAL. Monte de 731 metros de altitude, situado entre as parroquias de Santalla de Paradela, San Vicente de Paradela e Paradela, no concello de Paradela (Lugo).

CROAS, As. Aldea da parroquia de Mora de Abaixo (Santiago), concello de Ortigueira (A Coruña), que dista 2 quilómetros da capital municipal.



O croco vive sobre os carnívoros salvaxes e domésticos.

• Aldea da parroquia de Figueirido (Santo André), concello de Vilaboa (Pontevedra), que ten 76 habitantes e dista 2 quilómetros da capital municipal.

CROCHA DE LEVANTE, A. Aldea da parroquia de Posmarcos (Santo Isidro), concello da Pobra do Caramiñal (A Coruña), que ten 131 habitantes e dista 1,6 quilómetros da capital municipal.

CROCHA DE POÑENTE, A. Aldea da parroquia de Posmarcos (Santo Isidro), concello da Pobra do Caramiñal (A Coruña), que ten 153 habitantes e dista 1,6 quilómetros da capital municipal.

CROCO. *s.m.* 1. Denominación xenérica de calquera becho ou insecto moi pequeno. 2. Pequeno insecto da familia dos pulcidos, que corresponde ó nome científico de *Ctenocephalus canis* (Curtis); comunmente tamén é coñecido por pulga do can. Caracterízase por te-la cabeza arredondada, coa vista de perfil; o tórax ben desenvolvido, aínda que o abdome pouco distensible nas femias; é un peite cefálico, de nove espiñas de cada lado, e outro torácico.

A súa cor é acastañada clara e vive sobre os carnívoros salvaxes e domésticos, principalmente o can e o gato, aínda que tamén se aposenta en ratas e ratos e con frecuencia pica o home. Especialmente adoita aniñar nas cadelas e nas gatas cando estas están na época de cría

e tamén nos seus cachorros. Nestas circunstancias pode pasar todo o seu ciclo evolutivo sobre o corpo do hópse. Os ovos quedan retidos entre o pelo do animal, debido a que permanece deitado a maior parte do tempo, e as larvas viven entre as marañas da pelaxe a expensas do sangue e das dexeccións dos seus proxenitores.

A súa voracidade é moi grande, pois, aínda que o tempo que tarda en fartarse varía segundo a frecuencia da alimentación, necesita de vinte a trinta minutos para enche-lo seu aparato dixestivo. Igualmente notoria é a súa capacidade de xaxún (Bacot afirma que a pulga do can pode estar sen comer dezaioito meses), o que explica a frecuente presenza de verdadeiras pragas de pulgas nas casas que estiveron deshabitadas moito tempo. En xeral, resisten mellor un ambiente frío e húmido.

Para reproducirse, as femias depositan os seus ovos sobre os materiais cos que fan a cama os seus hóspedes ou entre o po das fendaduras do piso. A femia pon de cada vez de seis a oito ovos —cerca de mil durante toda a súa vida— e ós dez días nace unha larva vermiforme que se nutre de materias orgánicas ou do sangue que expulsan os seus proxenitores polo ano cando están ben saciados. Despois de experimentar dúas mudas, forma un casulo do que sairá, ó cabo de seis días, o animal adulto, de cor abrancazada; logo irá escurecendo.

O croco é un animal cosmopolita, un dos principais hóspedes intermediarios da tenia, que pode transmitir-la peste bubónica e a lepra. (Rosa Ramonell)

CROÍDO. Aldea da parroquia (San Xoán) e concello de Lousame (A Coruña), que ten 264 habitantes.

CROIO. *s.m.* 1. Anaco de pedra, de granito ou seixo, normalmente arredondado e liso polo efecto da erosión; coio, callao, pelouro, seixo. 2. *fig. e fam.* Persoa torpe, tísica ou de carácter pouco agradable. 3. *fig.* Despectivamente, persoa moi fea. coio. *Estar duro coma un croio, estar moi duro. Poñer un croio, obstaculizar un asunto poñendo un atranco. Ser máis feo ca un croio, ser moi feo.*

CROIO, O. Aldea da parroquia de Codesido (San Martiño), concello de Vilalba (Lugo), que dista 5,5 quilómetros da capital municipal.

CROIO BLANCO. Monte de 728 metros de altitude situado cerca das aldeas da Fraga e de Paredes, na parroquia de Carballo, concello de Friol (Lugo).

CROIOS, Os. Aldea da parroquia de Carantoña (San Xulián), concello de Miño (A Coruña).

CRÓMLECH. *s.m.* Palabra formada polos substantivos gaélico-bretóns *crom* (círculo) e *lech* (pedra), coa que se designa un tipo de monumento megalítico formado por grupos de pedrafitas ou menhires, dispostos en círculo ou semicírculo.

Un dos primeiros problemas que se adoita formular ó redor deste vocábulo é o terminolóxico, xa que crómlech é de orixe céltica e estes monumentos pertencen a un período máis antigo. Con todo, este termo, igual que outros como dolmen ou menhir, adoptárono os científicos e na actualidade séguese empregando a sabendas de que pode inducir a un erro. Sería máis correcto falar simplemente de círculo lítico ou de círculo de pedras. Neste sentido cabe chama-la atención sobre o feito de que en Gales a palabra crómlech serve para denominar calquera monumento megalítico, ou que en Francia, por exemplo, tanto se pode nomear con este substantivo as pedras naturais ou os restos dun antigo túmulo de pedras destruído —os chamados *cairns*— coma un verdadeiro monumento megalítico prehistórico.

Dende o punto de vista cronolóxico, hai que situar os crómlechs nun momento avanzado da época megalítica, no eneolítico pleno, no terceiro e segundo milenios antes da nosa era.

Entre as numerosas estruturas megalíticas estendidas por toda Europa, sobresaí polo seu colosalismo e perfección técnica o crómlech de Stonehenge, en Avebury (Gran Bretaña). Ó redor deste monumento creáronse múltiples lendas e interpretacións, como que se formou a partir dos restos de xigantes que se converteran en pedras mentres danzaban; como un lugar no que os daneses tiñan as súas

O primeiro crómlech da Mourela tiña nove metros de diámetro. ►

Entrada de la voz Cromlech en la Gran Enciclopedia Galega (a)

reunións e tamén se lle atribuíu a función de templo para os druídas. Actualmente pénsase que era un observatorio, un lugar cunha relación moi directa cos movementos dos astros, xa que se construíra para que os poboadores da zona practicasen ritos e lle rendesen culto á fertilidade da terra, buscando rendibilidade na agricultura, que supoñía a base da súa alimentación. Así pois, se o carácter funerario de dolmens e sepulturas tumularias como enterramento colectivo é evidente, ó crómlech interprétase como un lugar sagrado, do tipo que sexa, en relación coa astronomía.

Na construción de Stonehenge pódense distinguir claramente catro etapas que se suceden dende o comezo das obras, ó redor de 2750 a.C. (aínda que existe unha datación de carbono 14 datou de 1240 para as fases III B/III C da súa realización).

Na Península Ibérica, e máis concretamente en Galicia, non son moi abundantes os círculos líticos e cando existen pouco teñen que ver, en canto a tamaño e tipo de construción, co mencionado de Stonehenge.

O primeiro autor que fai nota-la importancia destes monumentos en Galicia é Manuel de Saralegui y Medina na súa obra *Los monumentos megalíticos en España*, na que reuniu noticias de autores como Barros Sibel, Villaamil y Castro, Murguía e Federico Maciñeira. Como restos máis destacados de círculos líticos en Galicia están considerados o do monte Lobeira, preto de Vilagarcía de Arousa (Pontevedra) e o do outeiro de Faxil-dre, entre Noia e Santiago de Compostela, moi cerca dunha necrópole de mámoas. Se ben é verdade que da maioría só hai referencias incompletas e en moitos casos necesitarían comprobación.



O segundo círculo lítico da Mourela, segundo a foto publicada por Maciñeira en 1929.

Manuel Murguía en *Historia de Galicia* destaca uns posibles crómlechs no monte Corzán (Negreira, A Coruña), algúns de notables dimensións, formados por pedras que chegan ata un metro de altura. Este historiador chámalle ó Corzán *monte sagrado* e opina que os círculos que alí hai son recintos sagrados *dentro de los cuales tendrían lugar los misterios del druidismo*, que el considera unha relixión dos antigos moradores de Galicia. Tamén fai referencia a uns posibles círculos líticos no monte das Mámoas, en Catoira (Pontevedra).

Manuel de Saralegui, na devandita obra, sitúa dous recintos elípticos, supostos crómlechs, incompletos e formados por rocas informes, na illa da Estrela, que está en Corne Aldea (Ponteceso, A Coruña). Segundo o autor, o monumento principal tiña un diámetro de nove a dez metros, en sentido leste-oeste e cara ó poñente contaba cunhas amplas aberturas que ben puideran ser portas de acceso.

Consonte as investigacións de López Monteagudo, hai un crómlech no monte de Santa Tegra (A Guarda, Pontevedra) no que a lenda sitúa os mouros facendo as súas asembleas.

O círculo lítico do monte Neme, situado en Malpica de Bergantiños (A Coruña) coñécese cos nomes de Eira das Meigas e Circo dos Xogos. Do seu abundante folclore, destaca a lenda que sostén que na véspera de San Xoán se reunían as bruxas na fonte de Santa Cristina e despois de bailes e doutras cerimoniais subían á eira, na que, acomodadas cada unha nas pedras que formaban o círculo, tomaban acordos para dana-los humanos.

José Villaamil y Castro, en *Antigüedades prehistóricas y célticas de Galicia*, dá a coñece-lo suposto crómlech das Fachas, na parroquia de San Xusto de Cabarcos (Barreiros, Lugo), formado por seis pedras, tres louseñas e tres de cuarzo, que sobresaen do chan un metro máis ou menos. Pechan un espazo elíptico cun eixe de apenas tres metros.

O grupo da Mourela, nas Pontes de García Rodríguez (A Coruña), formado por cinco mámoas e dous círculos líticos, é o máis interesante de Galicia e foi estudado e publicado por Federico Maciñeira. O primeiro crómlech tiña un diámetro de nove metros e estaba construído a base de pelouros que sobresaían uns corenta centímetros, dispostos en dúas reas unidas e concéntricas. Tiña unha entrada en forma de corredor que estaba orientada cara ó sueste. O segundo círculo lítico acadaba os vinte metros e medio de diámetro e estaba formado por bloques de cuarzo branco que tiñan pouco máis de medio metro de altura, en dúas ringleiras concéntricas e unidas. A súa entrada, encarada ó sueste e dun metro e medio de ancho, estaba formada por catro cantos que sobresaían un metro. A xente das aldeas próximas cre que son obra dos mouros. (Antón Abel Rodríguez Casal)



Entrada de la voz Cromlech, en la Gran Enciclopedia Galega (b)

LOS IMPACTOS EN A MOURELA

La situación actual que se está produciendo en el grupo de A Mourela, exige conocer los grandes daños que se fueron produciendo durante los últimos cien años en esta necrópolis megalítica.

Debemos comenzar este recorrido allá por el año 1902, cuando la construcción de un camino en las inmediaciones de la necrópolis, puso en peligro la integridad de los círculos líticos:



*Enrique Rivera Rouco
(1938-2002)*

“En 1902 fue construida la carretera a Las Buliqueiras, donde hay un importante manantial de aguas minerales ferruginosas, (...). Tal carretera siguió el antiguo camino real a La Coruña, por Gestoso, Arenas, Betanzos...”

(Rivera 1976)



*Federico Maciñeira Pardo
de Lama
(1870-1943)*

“Habiéndose construido en sus cercanías un camino vecinal, el de las Boliqueiras, temo que utilizasen para el firme del mismo los grandes pedruscos de cuarzo que los formaban.”

(Maciñeira 1929)

En los años 80, se realizan varios aportes de tierra sobre el túmulo nº1, para construir un salto dentro de una improvisada pista de cross, bajo la total pasividad de las instituciones locales.

De nuevo, a mediados de los años 90 el proyecto de un parque empresarial en el lugar de Os Airíos impulsado por el Ayuntamiento de As Pontes, destruye los túmulos prehistóricos nº1 y nº2, así como el círculo lítico menor nº3, que son excavados de urgencia por José María Eguileta Franco:

“Las actividades previas incluidas en el proyecto arqueológico contemplaban sondeos en cuatro de los siete monumentos que, según F. Maciñeira, forman el conjunto de As Medoñas da Mourela: las medoñas M1 y M2 y los círculos líticos C3 y C5, sin embargo, el propio desarrollo de los trabajos y la climatología adversa superaron todas las previsiones y nos llevaron a sondear únicamente los dos primeros yacimientos tumulares. En el círculo lítico menor las actividades se limitaron a la limpieza superficial, a la retirada de tierra movida que lo cubría parcialmente y al dibujado de la planimetría, también de superficie. El círculo lítico mayor no recibió ningún tipo de intervención ya que, además, no pudieron ser solventados problemas de trámite ”.
(Eguileta 1992)

A finales del año 2000 se hace pública la Declaración de Impacto Ambiental del tramo de autovía que afecta a la necrópolis (D.O.G. Nº 237, 2000). En ella, formando parte del ANEXO II, se establece:

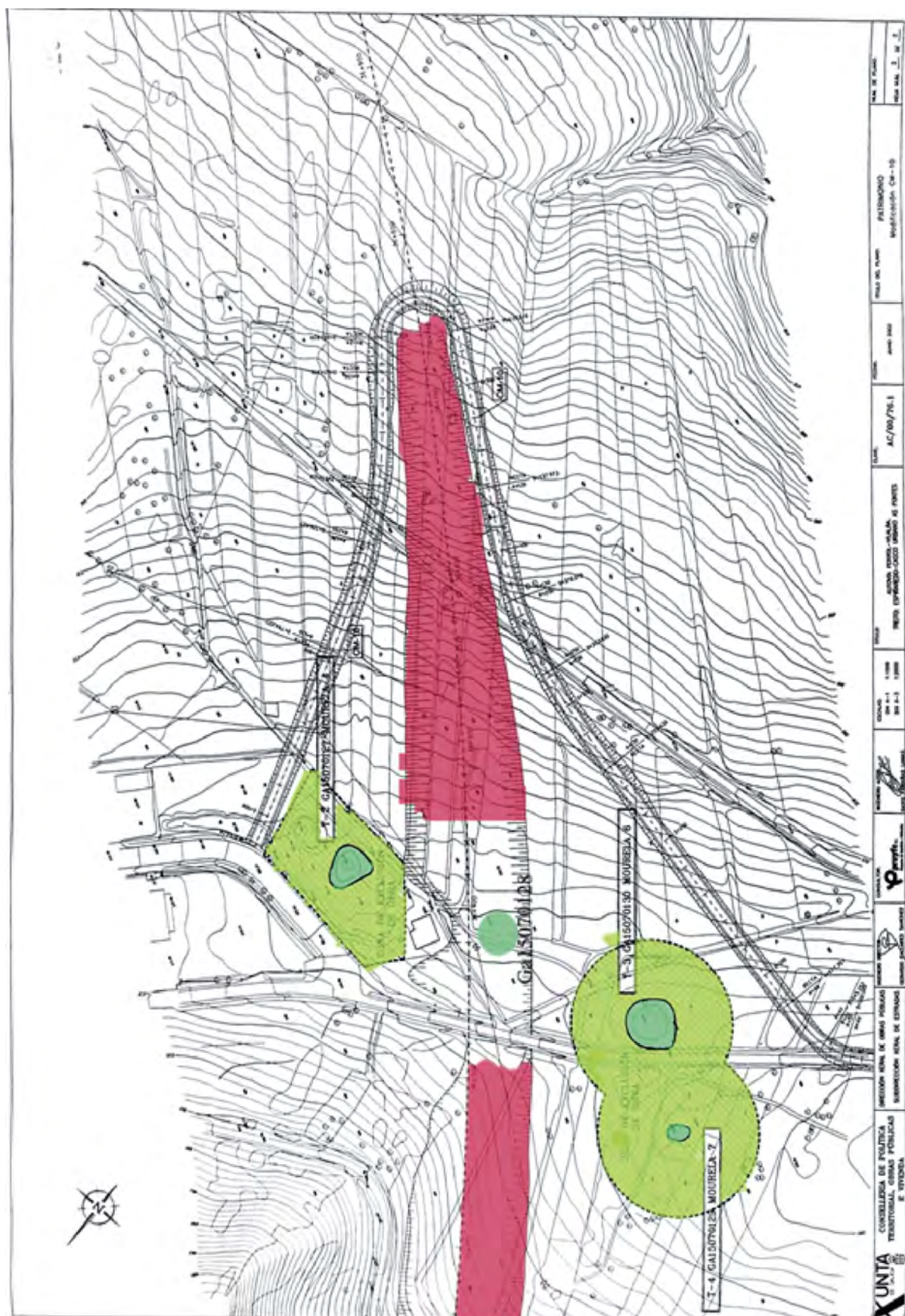
"En lo que respecta al patrimonio arqueológico, dado que existe una notable cantidad de yacimientos arqueológicos en la zona y el contorno de los trazados proyectados y que no fue realizada una prospección arqueológica, indican que esta debe realizarse sobre la alternativa propuesta y se debe acompañar de las preceptivas propuestas de medidas correctoras, modificando en los casos en que sea preciso para salvaguardar el Patrimonio Cultural, el trazado de la alternativa propuesta. Esta documentación deberá ser remitida a la Dirección Xeral de Patrimonio Cultural”.

Este estudio referencia los tres túmulos que se conservan en el conjunto, pero establece la categorización de Desaparecido para el crónlech mayor de A Mourela.

3.- Mourela 5. GA15070128

Desaparecido

Extracto de la D.I.A. del tramo Igrexafeita-Candamil.
Clave AC/98/144-0



Plano de los monumentos afectados por el trazado previsto.

En la declaración final efectuada por la Dirección Xeral de Calidade e Avaliación Ambiental (D.O.G. Nº 245, 2000), se recoge lo indicado en esta consulta y expone:

"9. Documentación Adicional:

9.1. Antes del inicio de las obras se presentarán dos copias de:

9.1.4. Prospección arqueológica intensiva de la alternativa seleccionada, que abarcará una banda de 200m contada a partir del borde externo del trazado definitivo de la alternativa seleccionada.

9.1.5. Nuevas propuestas de medidas correctoras a la vista de los resultados obtenidos por la prospección arqueológica intensiva modificando, de ser el caso, el trazado propuesto para garantizar que ninguno de los elementos del patrimonio cultural se vea afectado por las obras, asegurando su conservación o estableciendo las actuaciones arqueológicas necesarias para la protección del patrimonio cultural. Estas medidas deberán estar valoradas económicamente para efectos de la inclusión de una partida económica en la fase de ejecución del proyecto "

No contentos con esto, en el año 2002 la Dir. Xeral de Industria, Enxeñería e Minas resolvió la ampliación de la subestación de A Mourela, instalando una torre de alta tensión encima de la estructura del crónlech mayor (D.O.G. Nº 30. 2002)



*Jacobo Vaquero Lastre,
director del LIA*

En el año 2003, Jacobo Vaquero Lastre director científico del LIA Laboratorio de Investigaciones Arqueológicas, denuncia el hecho de que el trazado de la autovía pasa por encima del círculo lítico mayor y apunta a la existencia de este elemento, manifestando su necesaria localización.

A mediados del 2005 se inicia una excavación para localizar los restos del monumento, que pone en evidencia el error en la planificación del trazado que pasa completamente por encima del círculo. Los trabajos están dirigidos por el arqueólogo Jacobo Vaquero Lastre y participan también miembros del LIA, así como estudiantes de todo el país. Los informes del arqueólogo son claros y parecen desechar cualquier duda al respecto de la existencia del círculo lítico:

“Hasta la fecha hemos sacado a la luz una estructura prehistórica de existencia incomprensiblemente cuestionada hasta el último momento por los técnicos e informes encargados (...). Estamos hablando de la negligente, y por lo tanto innecesaria, destrucción de una estructura extraordinaria desde un punto de vista tanto científico como patrimonial. Además la destrucción lo será también de aquello que exista entre y alrededor de los monumentos prehistóricos mayores de la región, espacio en el que hay indicios más que aceptables de acciones antrópicas antiguas”
(VAQUERO 2006)

Tras una parada técnica debido a las lluvias de invierno se retoman los trabajos en la primavera del 2006. La sucesión de los acontecimientos desde el mes de marzo quedó registrada en los titulares de prensa publicados en los diferentes periódicos comarcales.

A continuación se expone una cronología, que pretende sintetizar todos los acontecimientos registrados entorno a las excavaciones del círculo lítico mayor desde el mes de marzo de 2006 hasta la actualidad, en los periódicos *La Voz de Galicia*, *Diario de Ferrol*, *La Opinión de A Coruña*, *Pegadas* y *Progreso de Lugo*.

21 de Marzo de 2006

As Pontes El informe ambiental del proyecto obvia los restos pese a que fueron catalogados

Política Territorial presiona para que la autovía avance sobre un yacimiento

4 de mayo de 2006

La obra de la autovía destruirá este mes un yacimiento en As Pontes

■ La Dirección Xeral de Patrimonio ha dado una semana de plazo para concluir las investigaciones del yacimiento arqueológico descubierto en la zona de A Mourela, en As Pontes (en

la foto). A mediados de mes se retomarán las obras de construcción de la autovía Ferrol-Vilalba, que pasará por el lugar. Las tareas acarrearán la desaparición de los restos. | **L13**

5 de mayo de 2006

La Xunta pide que se ponga fin al estudio del círculo lítico

■ La Xunta de Galicia, a través de la Dirección Xeral de Patrimonio, establece un plazo de siete días para que los investigadores den por finalizado el estudio del círculo lítico afectado por el tramo de autovía que discurre entre la vila de As Pontes y la localidad

9 de mayo de 2006

As Pontes

Surge un movimiento social en defensa del círculo lítico del lugar de A Mourela

10 de mayo de 2006

As Pontes

Cultura fuerza una prórroga para determinar el valor del círculo lítico

La recogida de datos acabará con el inicio real de la construcción del tramo de autovía

12 de mayo de 2006

As Pontes

Los investigadores apuran los días para valorar el hallazgo

La Xunta prevé la reanudación de las obras de la autovía a lo largo del presente mes

14 de mayo de 2006

As Pontes

Patrimonio recibe mañana a los defensores del círculo lítico

El director xeral, Felipe Arias, concretará el valor de la excavación

16 de mayo de 2006

As Pontes

La plataforma da prácticamente por perdido el círculo lítico de A Mourela

El director xeral de Patrimonio recibió a colectivos de la plataforma y de Adegá

30 de mayo de 2006

CÍRCULO LÍTICO

Vaquero dice que Patrimonio ha obviado todos sus informes

31 de mayo de 2006

Patrimonio da unos días máis para acabar el estudio del círculo lítico

2 de junio de 2006

En 1929 Federico Maciñeira localizaba en A Mourela un círculo lítico con 5.000 anos de historia. No podía imaginar entón que casi un século despois el monumento fune-

rario tería as horas contadas. El prazo otorgado por Patrimonio para documentar el hallazgo arqueológico finaliza hoxe. A pesar de que en las últimas semanas se encontra-

ron 150 piezas de cerámica en tan sólo oito metros cuadrados de superficie las máquinas que constrúen la autovía Ferrol-Vilalba entrarán el luns en la excavación

Los últimos días de un círculo lítico

Los arqueólogos que documentan este monumento funerario abandonan hoxe su traballo para deixar paso a las máquinas que constrúen la autovía Ferrol-Vilalba

6 de junio de 2006

Nós-UP apoya la defensa del círculo lítico de A Mourela

■ Miembros de Nós-Unidade Popular manifestaron públicamente en un comunicado su defensa del círculo lítico de A Mourela, en As Pontes. Para los integrantes de la mencionada formación, la construcción de la autovía Ferrol-Vilalba no puede servir para justificar la destrucción del patrimonio nacional. Por ello, desde Nós-UP manifiestan su apoio a las acciones de la Plataforma Cidadá en defensa del círculo lítico pontés.

7 de junio de 2006

As Pontes

La plataforma denuncia destrozos en el círculo lítico de A Mourela

Las obras de la autovía invadieron el espacio de protección del yacimiento arqueológico

Las máquinas invadieron ayer el espacio de protección de dos túmulos megalíticos

Las obras de la autovía dañan el área de cautela del círculo lítico

La Plataforma que defiende la conservación de este hallazgo arqueológico enviará hoxe un comunicado al fiscal ➔ El Concello pontés solicita una prórroga en la investigación

7 de septiembre de 2006

As Pontes La Xunta no maneja prazos para acabar unos traballos que afectan a la autovía

Patrimonio continuará excavando en A Mourela por tiempo indefinido

13 de setembro de 2006


As Pontes La reprogramación permitirá avanzar en la construcción del tramo a Cabreiros

La Xunta revisa el plan de obra de la autovía a causa del círculo lítico

21 de setembro de 2006

La Xunta deberá levantar un terraplén en el que se han producido deslizamientos y grietas

La plataforma niega que el círculo lítico retrase las obras de la autovía

Desmiente que las excavaciones arqueológicas sean la única causa del atraso  Critica a la Xunta por no prever las consecuencias de proyectar un tramo por encima de un manantial

27 de setembro de 2006

As Pontes

La plataforma en defensa del círculo lítico se desmarca del arqueólogo que dirige la investigación

1 de novembro de 2006

Círculo Lítico: onte esquecido, hoxe famoso

Seguramente quede moi pouca xente na comarca que non escoitara falar do círculo lítico da Mourela, unha necrópole que data do neolítico. E á que as obras da autovía AG-64 levaron a estar en tódolos medios.

7 de decembro de 2006

As Pontes Los trabajos están ahora parados a causa de la lluvia y no se sabe cuánto durarán

Patrimonio ordena proseguir las excavaciones en el círculo lítico

12 de diciembre de 2006

As Pontes

Adega presenta unha alternativa para salvar o Círculo Lítico

O proxecto contempla a construción dun túnel baixo o monumento

14 de diciembre de 2006

As Pontes Esa nova proposta obrigaría a modificar o proxecto do tramo a Cabreiros

Patrimonio apoia facer un túnel na autovía para salvar o círculo lítico

19 de diciembre de 2006

La excavación del círculo lítico cambiará de director

Jacobo Vaquero, responsable del LIA, dejará el estudio de los restos arqueológicos

4 de enero de 2007

Andrés Bonilla sustituye a Jacobo Vaquero al frente de la excavación

Patrimonio retoma los trabajos en el círculo lítico de A Mourela

Política Territorial todavía no se ha posicionado sobre la propuesta de construir un túnel que pase por debajo del monumento funerario

31 de enero de 2007

Una treintena de personas trabajarán en A Mourela para documentar los restos del yacimiento

La excavación del círculo lítico pontés acabará en marzo y será la definitiva

EL PATRIMONIO INMATERIAL

Entorno a la necrópolis de A Mourela existen diferentes leyendas y tradiciones relacionadas con el mundo de la mouramia, que tienen similitudes con las existentes en otras zonas de Galicia y Portugal.

La Ley del Patrimonio Cultural de Galicia (D.O.G. Nº 214, 1995), en su Título IV, hace referencia a la protección de los bienes inmateriales tales como conocimientos, actividades, prácticas, saberes y expresiones que procedan de modelos, técnicas, funciones y creencias de la vida tradicional gallega.

En el caso de producirse la desaparición del círculo lítico y la división en dos del conjunto monumental, además de desaparecer el patrimonio material representado por el círculo lítico, también se produciría la descontextualización del patrimonio inmaterial existente entorno a la necrópolis y que está representado por el conjunto de leyendas y tradiciones, recogidas entre los vecinos del lugar, por Enrique Rivera Rouco (Rivera 1976) y Federico Maciñeira Pardo de Lama (Maciñeira 1929), en sus respectivos trabajos.

Estas son algunas de las leyendas y tradiciones recogidas en estos trabajos:

Leyenda sobre los encantos de los túmulos de A Mourela (Rivera 1976)

*En las medoñas de A Mourela y en la Fuente Mineral de As Boliqueiras
aún queda un encanto que, además de morar en ellas, vaga
por el robledal que hay debajo de la fuente. Sin ver mover
ninguna rama se oye un repetido ruido como si las estuvieran
rompiendo. Este ruido hace extrañar a cuantos van allí a beber de las
aguas minerales.*

Leyenda entorno al túmulo GA15070127 (4)

(Maciñeira 1929)

Por lo visto era tradicional en aquel lugar que al amanecer del día de San Juan, salía, todos los años, del interior de esta medoña espesa columna de humo, lo que, en concepto de los supersticiosos aldeanos demostraba de manera evidente la existencia de encantados tesoros. Instigados por una echadora de cartas, se reunieron varios decididos mozos del contorno para rescatar las imaginarias riquezas que la mámoa guardaba y allá fueron, empleando varias noches —porque teniendo que proceder a la operación con todo género de precauciones y sigilo era labor nocturna— hasta dejar al descubierto la cámara tumular. Levantaron, no sin gran trabajo, la grande y pesada losa de pizarra que cubría el dolmen y penetrando uno de los crédulos en su hueco interior, solo advirtió que en el fondo del mismo había una capa de residuos de cremación, de entre los cuales, al revolverlos, recogió tres pequeños objetos metálicos. El que me lo contó no recordaba la forma de dos de los objetos, de cobre ó bronce, exhumados, conservando solamente memoria de que el otro se parecía mucho a los cascabeles que entonces usaban los caballos de las diligencias, pero que era macizo, o sea como una especie de esférica de unos tres centímetros de diámetro, con una pequeña anilla de suspensión; añadiéndome que fueran todos ellos fundidos por los broncistas de la localidad.

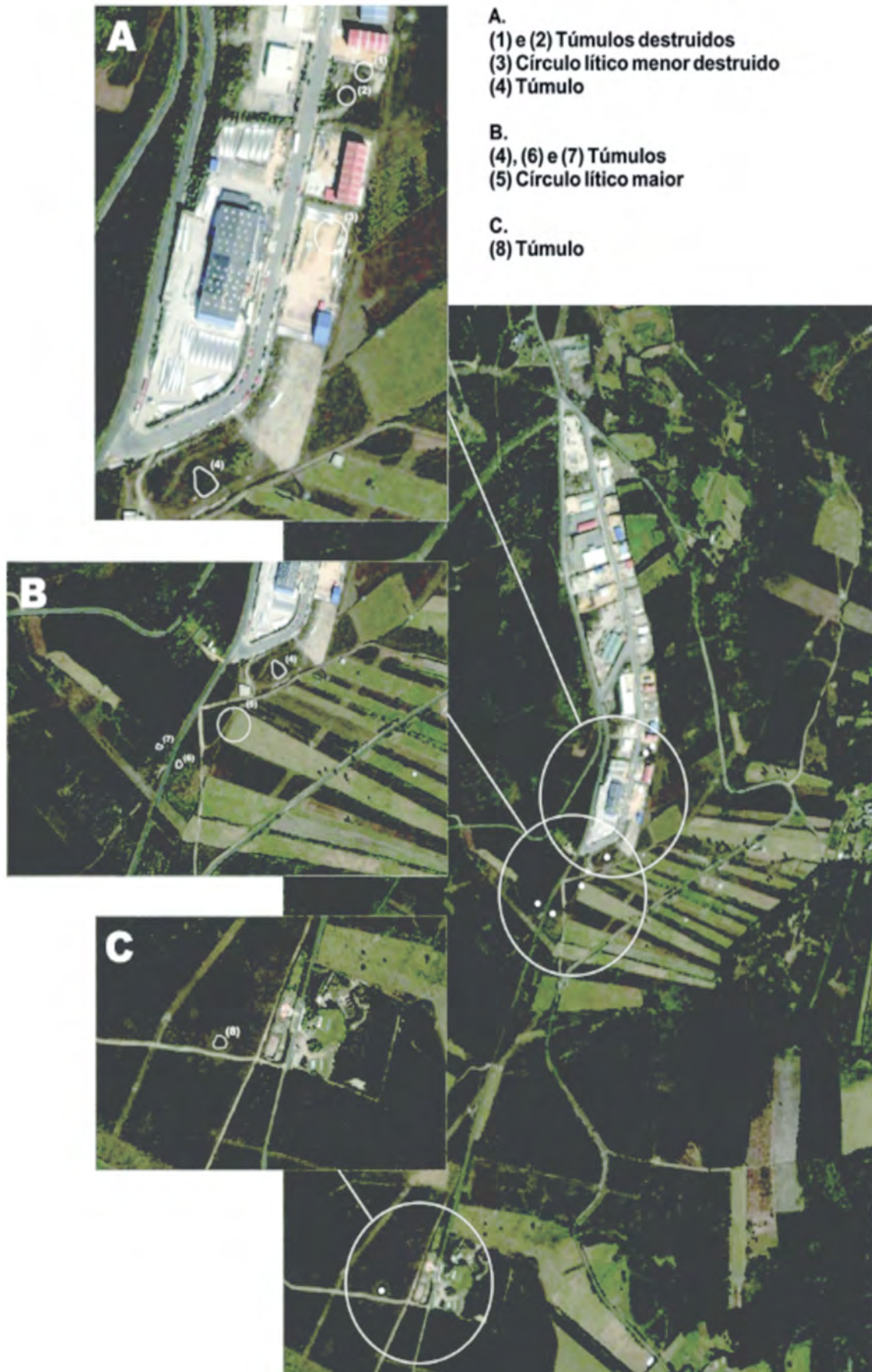
Tradición entorno a los círculos líticos GA15070126 (3) y GA15070128 (5)

(Maciñeira 1929)

En los alrededores de aquel lugar de ambos círculos líticos, se conservaba, cuando yo andaba por allí -de exploraciones- arqueológicas, una curiosa tradición con ellos relacionada, que entiendo los valoriza mucho. En concepto de aquellos sencillos campesinos, por haberlo así aprendido de sus antepasados, esos recintos fueron hechos, cual los túmulos adyacentes, por os mouros para utilizarlos como eras de majar el trigo que recolectaban, y reunirse los mismos mouros a jugar a los bolos.

Tradición entorno al túmulo GA15070131 (8)
(Maciñeira 1929)

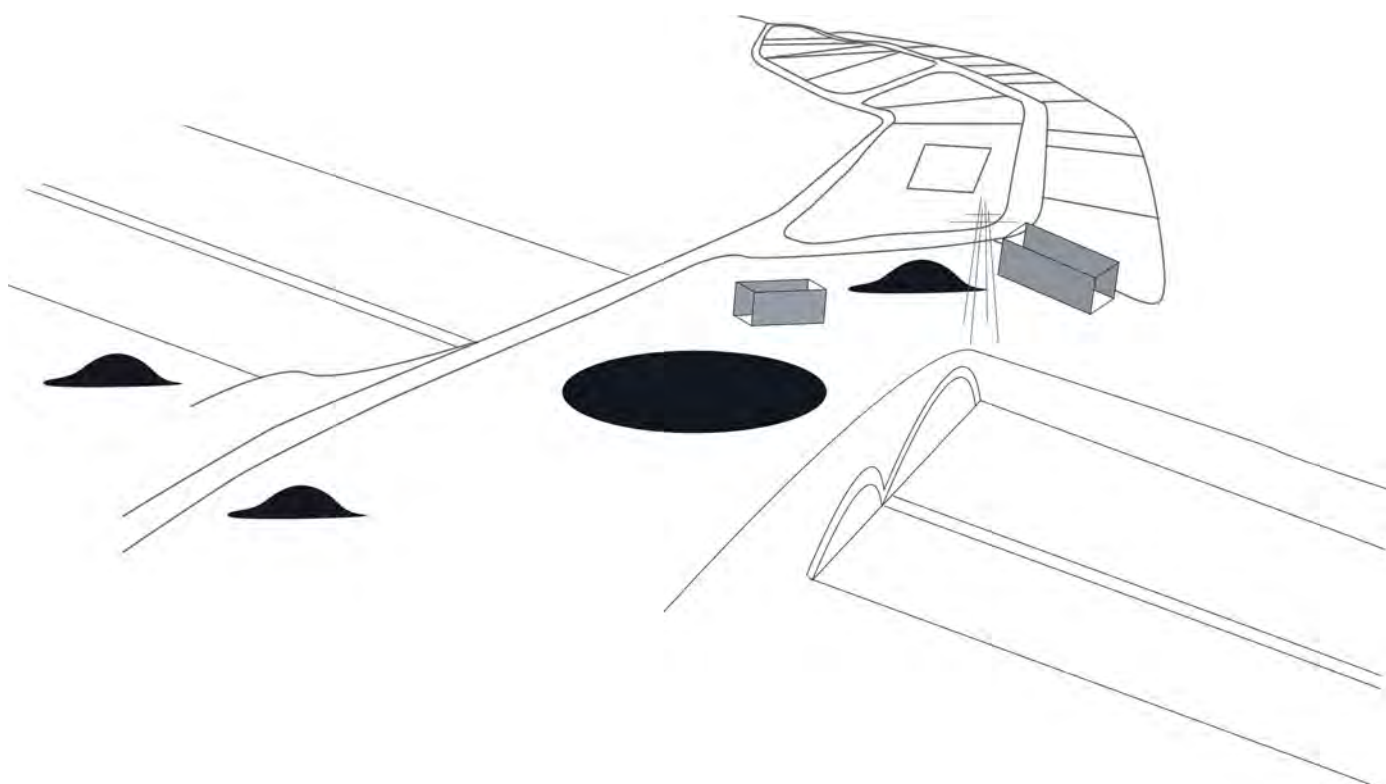
Estimo así mismo interesante y no desprovisto de oportunidad con el fin de mejor poder datar la edad a que deben de corresponder los círculos lithicos de este grupo monumental, el exponer aquí a guisa de complemento documental, que como medio kilómetro más arriba de las Medoñas da Mourela, en dirección S O ya en la cumbre de la colina, existe un notable túmulo de tipo de cairn o gals-gals, emplazado donde Fontán en su famosa carta de Galicia denomina «La Mámoa» (límite del partido judicial de Ortigueira), de 15 metros de diámetro, el cual, allá por el 1880 fue roturado por unos ingleses que hacían por esa zona investigaciones mineras. Según me informó uno de los trabajadores que aquellos extranjeros utilizaron en la exploración de la colina tumular y que también lo hizo a mis órdenes doce años más tarde, ésta no contenía dólmen y sí una especie de pequeña rotonda formada con guijarros, que el obrero calificaba de horno, de cuyo interior extrajeron carbones, una pequeña espada de cobre o bronce y un raro objeto, también metálico, que los ingleses le dijeron ser un collar, sin duda algo así como un torques, a juzgar por la imperfecta descripción que del mismo me hizo, aun cuando no sea del tipo clásico.



Vista aérea de la posición que ocupan los diferentes monumentos en el lugar de A Mourela

LA CONSTRUCCIÓN DE UN TÚNEL

Movidos quizás por la impotencia de ver como nuestro patrimonio navegaba de puerto en puerto sin que ninguna autoridad quisiera hacerse cargo de la responsabilidad de conservación de la necrópolis y hartos de leer en los periódicos que ya no había marcha atrás, que el futuro de la necrópolis era su destrucción, presentamos en el mes de noviembre de 2006 ante la Dir. Xeral de Obras Públicas (Consellería Obras Públicas – XUGA) y ante la Dir. Xeral de Patrimonio Cultural (Consellería de Cultura – XUGA), un estudio estimativo del coste de ejecución de un túnel en el lugar de A Mourela.



Boceto de la ejecución del túnel bajo la necrópolis megalítica de A Mourela

Elaborado por un equipo técnico cualificado, ponía de manifiesto la viabilidad económica de la infraestructura dado que su presupuesto supondría un incremento del Presupuesto de Licitación de la obra entorno al 5'3 %, que se situaría en el margen legal de incremento de hasta un 10 %, establecido por la Ley de Contratos de las Administraciones Públicas (B.O.E. 2006).

La actual Consellería de Política Territorial de la Xunta de Galicia, mantiene el proyecto inicial de construcción de una trinchera de más de 50 metros de profundidad. El impacto visual que esto produciría en la zona sería brutal, por no hablar de la destrucción y fragmentación que se producirían en el conjunto de túmulos.

La alternativa propuesta no solo minimizaría el impacto arqueológico del conjunto megalítico sino que además permitiría realizar un estudio y puesta en valor minuciosos del lugar, pródigo en restos prehistóricos.

Todo esto en un instante en el que toda la arqueología gallega tiene su atención centrada en las excavaciones de A Mourela, pues los datos que estas investigaciones proporcionarán, servirán con toda probabilidad para definir mejor la Prehistoria gallega.

Es necesario apuntar que en el año 2001, se decidió construir un túnel bajo el Castro de Montealegre en el Ayuntamiento de O Morrazo, debido a la ejecución de una autovía, en lugar de una trinchera como la proyectada en A Mourela que ponía en peligro la integridad de este bien patrimonial. En este caso la presión social también fue decisiva para que finalmente se realizara la construcción del túnel.



Dibujo realizado por Beatriz de 6º de Primaria

LA RECONSTRUCCIÓN DEL PASADO

Diferentes investigadores y arqueólogos gallegos consultados apuntan hacia la etnoarqueología como la metodología fundamental para afrontar una reconstrucción in-situ del círculo lítico mayor de A Mourela. Todos coinciden en la viabilidad de un proyecto de estas características y apuntan hacia una posible reestructuración del paisaje del entorno, profundamente degradado por la actividad industrial del polígono de Os Airíos.

La propuesta non es nueva, existen también antecedentes de reconstrucciones de monumentos en otros lugares del mundo e incluso de círculos líticos, en las islas británicas y en la bretaña francesa.

Además contamos con la referencia fotográfica de Maciñeira, que a finales del s. XIX, retrata un estado semialterado del círculo lítico mayor y que podría ayudar a definir una reconstrucción parcial de la estructura. Esta propuesta es secundada ampliamente por diferentes investigadores y profesionales de la arqueología en Galicia, y pone de manifiesto la existencia de una segunda alternativa a la destrucción del conjunto megalítico, creciendo así aún más la sinrazón de la ejecución de la sentencia.



Fotografía del círculo lítico mayor, tomada por Federico Maciñeira a finales del s. XIX

A MOURELA EN LA RED

Por medio de la web de la Asociación Informática Amigos (www.amigus.org) en colaboración directa con la Plataforma se está a desarrollar una campaña de difusión que pretende dar a conocer la importancia del estudio y conservación de toda la necrópolis de A Mourela.

En un primer momento se intento difundir la inminente destrucción sin que las autoridades pertinentes tomasen cartas en el asunto. El 7 de mayo del 2006 se inicio una campaña online para la recogida de firmas.

Los siguientes días y despues de las noticias publicadas en los medios al respecto de la inminente destrucción de la necrópolis de A Mourela y viendo como los medios distorsionaban las noticias emitidas desde la Plataforma, se centralizo la difusión de las noticias y comunicados a través de internet.

De forma paralela a las noticias que se generaban el 17 de mayo de 2006, se creo en la web una galería abierta de dibujos y ilustraciones sobre el Círculo Lítico, en la que participaron personas de todo el mundo (Australia, New York, artistas locales, niños de diferentes colegios de la comarca..)



Debido al éxito de participación, el 26 de mayo, se creo una galería fotográfica online, denominada "Diario necrológico do Circulo Lítico da Mourela", actualizado constantemente con la evolución de las máquinas, así como de las excavaciones.



Mientras las noticias de la inminente destrucción seguían llegando, miembros de la Plataforma comenzaban una campaña de difusión de material audiovisual, no solo acrecentando el interés del Círculo Lítico, sino que también haciendo una revisión de la historia de As Pontes perdida y destruida. Videos como: “O patrimonio é de todos, defendámolo”, “As Crónicas da Barbarie”, “E ti... ¿cómo lo conoces?”, “Solución xa!!”, el programa de Radio Cerna y “Hai solución!!”.



El 11 de enero de 2007, después de la recogida de una gran cantidad de información aparecida en los distintos medios de comunicación del país, se creó la Hemeroteca, un archivo online de todos los artículos aparecidos en la prensa.



La web, mediante los comentarios de los diferentes internautas sirvieron para recoger diferentes puntos de vista, así como apoyos de distintas asociaciones y personas de todos los lugares del mundo, que muestran que la Plataforma no está sola en esta lucha.

APÉNDICE BIBLIOGRÁFICO

Artículos, estudios y investigaciones

EGUILETA FRANCO, J. M.: *Sondeos arqueológicos de urgencia en As Medoñas da Mourela y prospección en el Polígono Industrial de Penapurreira*. “Boletín do Museo provincial de Lugo”. 1992

FORNOS DE LUÍS, C.: *As Pontes: Encrucillada da civilización megalítica*. “Revista das Festas do Carmen”. As Pontes de García Rodríguez, 1988

HERBA, M.: *Apuntes prehistóricos sobre Puentes*. “Revista das Festas do Carmen”. As Pontes de García Rodríguez, 1953

MACIÑEIRA PARDO DE LAMA, F.: *Investigaciones prehistóricas en Galicia*. “La Ilustración Artística”, núm. 684 – 687. Sección Científica - Investigación Prehistórica en Galicia. Barcelona, 1895

Dos interesantes hallazgos de carácter arqueológico uno y de carácter etnográfico otro. “Boletín da Real Academia Galega”, núm.198, XXII. A Coruña, 1927.

Notable grupo de círculos líticos y túmulos dolménicos de la cuenca superior del Eume. “Archivo del Seminario de Estudios Gallegos (A.S.E.G.)”. Tomo II. Sección de Prehistoria da Universidade de Santiago de Compostela. 1929

La distribución de las estaciones prehistóricas ortegalesas y sus características. “Boletín da Academia Galega”, núm. 259, XXX. A Coruña, 1935.

Bares: Puerto Hispánico de la primitiva navegación occidental. Centro Superior de Investigaciones Científicas C.S.I.C - Instituto Padre Sarmiento de Estudos Galegos. Santiago de Compostela, 1947.

RIVERA ROUCO, E.: *Historia de Puentes de García Rodríguez*. Imp. La Voz de Galicia. A Coruña, 1976

RODRÍGUEZ CASAL, A.: *Cromlech*. Gran Enciclopedia Galega. Ed. Silverio Cañada. Santiago de Compostela, 2000

SARALEGUI MEDINA, L.: *Estudios sobre la época céltica en Galicia*. 3ª ed. Ferrol, 1894.

Legislación y informes

España. Ley 2/2000 de Contratos de las Administraciones Públicas. *Boletín Oficial del Estado*, septiembre de 2006

Galicia. Declaración de Impacto Ambiental do tramo Igrexafeita-Candamil, Clave: AC/98/144. *Diario Oficial de Galicia*, 7 de decembro de 2000, núm. 237, p. 16.189 - 16.202.

Galicia. Resolución da Dirección Xeral de Calidade e Avaliación Ambiental, de 28 de xullo de 2000, na que se fai pública a Revisión da Declaración de Impacto Ambiental do tramo Igrexafeita-Candamil, Clave: AC/98/144-0. *Diario Oficial de Galicia*, 20 de decembro de 2000, núm. 245.

Galicia. Lei 8/1995 do Patrimonio Cultural de Galicia, de 30 de outubro. *Diario Oficial de Galicia*, 8 de novembro de 1995, núm. 214.

Galicia. Resolución da Dirección Xeral de Industria, Enerxía e Minas, 28 de decembro de 2001, pola que se autoriza administrativamente e se aproba o proxecto de execución da ampliación da subestación da Mourela a 132/20 kV, posición 132 kV Portvigo e acoplamento 132 kV, nas Pontes de García Rodríguez. *Diario Oficial de Galicia*, 11 de febreiro de 2002, núm. 30.

Rexistro Xeral do Concello de As Pontes de García Rodríguez. Valoración da posición do *LIA Laboratorio de Investigaciones Arqueológicas* ao respecto da situación da escavación arqueolóxica na Mourela, dirixida á Dir. Xeral de Obras Públicas e á Dir. Xeral de Patrimonio Cultural da Xunta de Galicia. 25 de abril de 2006, núm. rexistro 2833.

"Compaginar y armonizar este desenvolvemento con la preservación del medio ambiente natural y cultural es, no solo una obligación de las instituciones, sino un derecho de la sociedad presente y futura"

Miguel Morato
Director Xeral de Obras Públicas
Revista TAPA, nº 35



ADEGA · Asociación pola Defensa Ecolóxica da Galiza

PLATAFORMA NA DEFENSA DO PATRIMONIO DAS PONTES
www.amigus.org/mourela.php

marzo 2007