



dossier

informativo



ADEGA
Plataforma na defensa do Patrimonio das Pontes

As Pontes, a 12 de Marzo de 2007

Estimado amigo:

Ten nas súas mans unha documentación que lle achegamos debido á inminente destrución da necrópole prehistórica da Mourela, no concello das Pontes de García Rodríguez (A Coruña - Galicia). Multitude de desacertos continuados durante décadas provocaron que desta necrópole formada por un conxunto de cinco mámoas e dous círculos líticos, queden tan só tres mámoas e os restos dun círculo.

Estes estragos veranse incrementados se o actual goberno galego non considera a alternativa da construción dun túnel para que a nova autovía AG.64 Ferrol-Vilalba non arrase os restos prehistóricos da Mourela. Actualmente resulta previsíbel que logo das escavacións arqueolóxicas no círculo lítico maior, as máquinas destrúan os restos do mesmo, cortando o campo de mámoas por unha trincheira de máis de cincuenta metros de profundidade.

Fartos xa desta situación, no mes de maio de 2006 xorde unha iniciativa veciñal, apolítica e plural como repulsa á destrución do círculo lítico da Mourela e para poñer fin á destrución patrimonial sistemática que padece o noso concello dende hai décadas, por mor dunha ineficaz política de sostenibilidade e aproveitamento dos seus recursos patrimoniais.

Sentímonos parte desa sociedade que demanda que o progreso se leve con xeito, sen significar a perda do noso patrimonio. O noso colectivo naceu cando xa era evidente que a necrópole da Mourela se ía destruír para facer a autovía, alá pola primavera do 2006, cando as máquinas estaban a pouca distancia e cando todas as noticias apuntaban a que non se concluírían as escavacións arqueolóxicas.

No mes de decembro presentamos, xunto coa asociación ecoloxista ADEGA, ante a Xunta de Galicia, un estudo do custo de execución dun túnel no lugar da Mourela para evitar a destrución da necrópole megalítica. O estudo revela que o custo de execución desta infraestrutura entraría dentro do marxe legal de incremento orzamentario. Contempla ademais un cálculo técnico que pon de manifesto que non só sería asumíbel economicamente, senón que tamén o sería tecnicamente.

Dende a Dirección Xeral de Patrimonio (Xunta de Galicia), vense de apoiar públicamente a alternativa proposta, namentras, a Dirección Xeral de Obras Públicas (Xunta de Galicia) non quere entrar a valorar esta posibilidade.

Agardamos que logo da lectura dos documentos que se adxuntan, poida vostede aportar a esta nosa reivindicación, calquera información, dato, valoración, ou todo o que vostede pense que pode beneficiar na loita pola conservación deste espazo megalítico.



Antecedentes	4 páx.
O patrimonio documental	7 páx.
Os impactos na Mourela	11 páx.
O patrimonio inmaterial	20 páx.
A construción dun túnel.....	24 páx.
A reconstrución do pasado	26 páx.
A Mourela na Rede	27 páx.
Apéndice bibliográfico	29 páx.

ANTECEDENTES

A intolerancia e o desdén para co noso patrimonio, son síntomas dunha sociedade irreflexiva e confundida na tradición industrial na que se está vendo sumida dende os últimos 50 anos. A explotación da mina de lignito por parte das empresas Calvo Sotelo e ENDESA, fixo desaparecer tres parroquias do concello das Pontes coa conseguinte perda inexorábel das testemuñas históricas que contiñan, marcando o inicio dunha voraz destrución patrimonial que dende entón é practicada sistemáticamente por empresas, particulares e institucións locais, xustificada por plantexamentos economicistas que fuxen da teoría do desenvolvemento sostíbel como equilibrador da balanza social.

A mostra que a continuación se presenta e só, como o seu nome indica, unha mínima parte do patrimonio desaparecido ou danado no noso concello. É tamen por conseguinte un expositor do patrimonio postergado ao documento como testemuña dun pasado nunca acontecido:

1970 - 1980

EXPLOTACIÓN DA MINA DE LIGNITO

(Empresa Calvo Sotelo)

Lugar do Portorroibo

Destrución da Ermida de Santa Eulalia (s. IV d.C.)



EXPLOTACIÓN DA MINA DE LIGNITO (Empresa Calvo Sotelo)

Lugar do Portorroibo

Destrución de cemiterio paleocristiano



1980 - 1990

**EXPLOTACIÓN DA MINA DE
LIGNITO**
(Empresa ENDESA)

Destrución do Castro da Uz

Destrución de máis de 80 túmulos
Saqueo e expolio de material lítico



**CONSTRUCCIÓN DE ESTRADA
E VIVENDA PARTICULAR**

Destrución do Castro de Ribadeume

Saqueo, expolio e destrución de
material cerámico



**CONSTRUCCIÓN DA PRAZA DA
IGREXA**
(Concello das Pontes)

**Derrube de conxunto de vivendas
tradicionais**

Saqueo e expolio de materiais

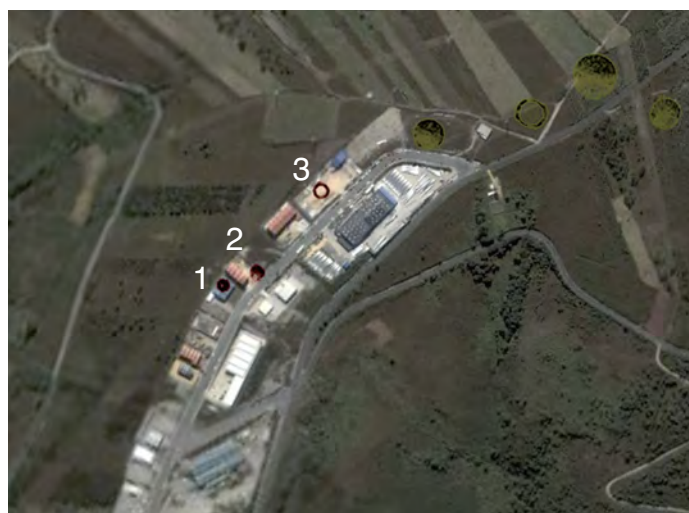


1990 - 2000

**CONSTRUCCIÓN DO
POLÍGONO INDUSTRIAL DOS
AIRÍOS
(Concello das Pontes)**

Lugar da Mourela

Destrución de dous túmulos (1) e (2) e
un cromlech (3)

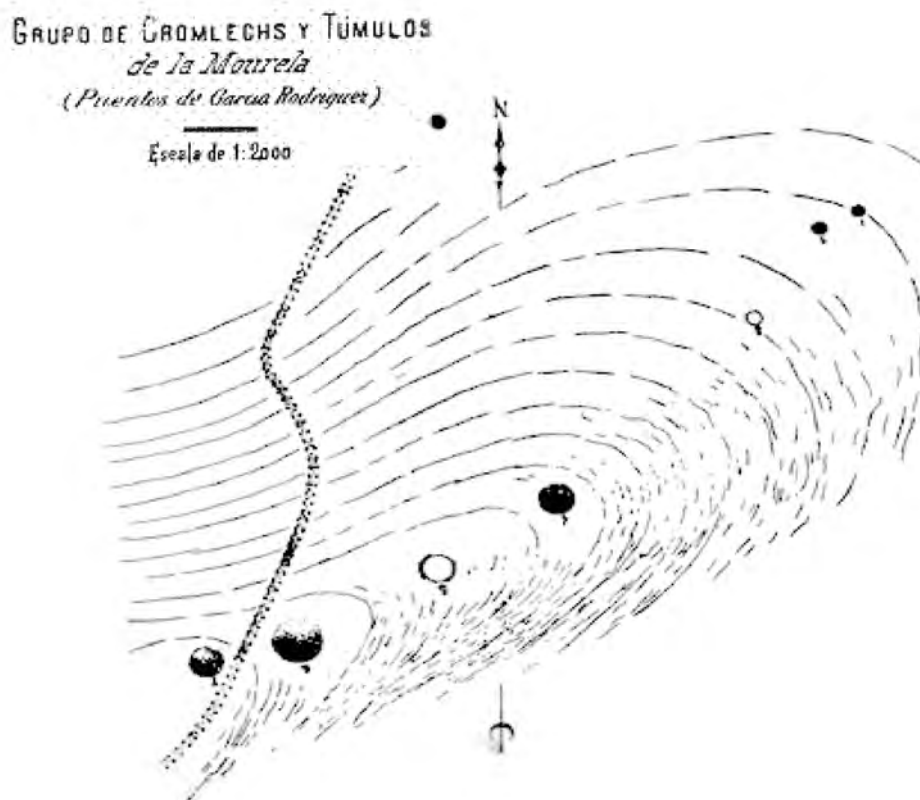


O PATRIMONIO DOCUMENTAL

A inxente produción documental existente ao respecto do estudo da necrópole megalítica da Mourela, é por sí mesma unha mostra máis da relevancia científica do lugar e pon de manifesto a necesidade de conservación da necrópole para garantir futuras investigacións entorno ao xacigo.

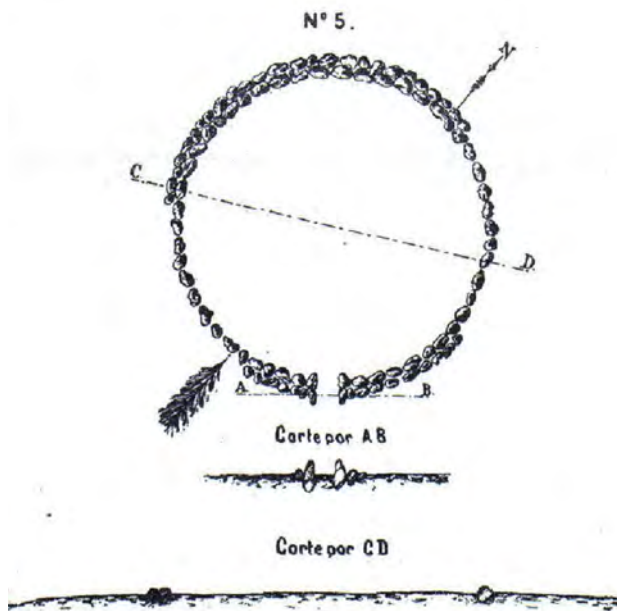
O doutor ferrolán Leandro Saralegui Medina dá a coñecer as investigacións realizadas por Federico Maciñeira Pardo de Lama, arqueólogo e cronista oficial da vila de Ortigueira, que realizou unha extensa catalogación dos xácigos existentes nas comarcas do Eume e do Ortegal. Saralegui dá conta da existencia na Mourela dunha necrópole prehistórica formada por un conxunto de cinco mámoas e dous círculos líticos (Saralegui 1894)

Un ano despois a necrópole megalítica, aparece de novo, nun estudo máis amplo presentado por Maciñeira, na revista *La Ilustración Artística* de Barcelona (Maciñeira 1895).

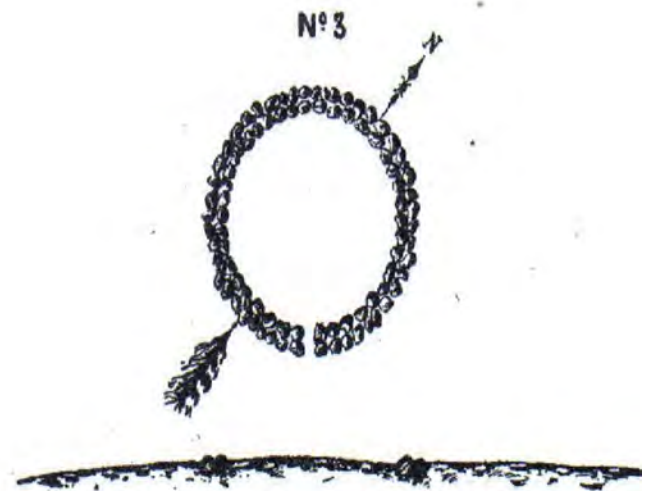


Plano da necrópole megalítica da Mourela, realizado por Federico Maciñeira

É no ano 1929, cando a través do seu estudo *Notable grupo de círculos líticos y túmulos dolménicos de la cuenca superior del Eume* cando a necrópole da Mourela é descuberta por arqueólogos e investigadores de todo o país a través das diferentes publicacións do estudo, que chegaron a acadar difusión internacional (Maciñeira 1929).



Planta e corte do círculo lítico maior



Planta e corte do círculo lítico menor

As referencias documentais ao respecto da necrópole megalítica en anos posteriores limítanse a dous artigos de carácter local, publicados na *Revista das Festas do Carmen* das Pontes de García Rodríguez (Herba 1953), (Fornos 1988).

Non é até o ano 1992 cando se publica un estudo parcial da necrópole (Eguileta 1992), como resultado das escavacións de urxencia acometidas en dúas mámoas e o cromlech menor, debido á planificación do actual Polígono Industrial dos Airíos, na área de protección destes elementos patrimoniais, promovida polo Concello das Pontes.

Ademais ámbolos dous círculos líticos aparecen referenciados na Enciclopedia da Real Academia Galega, que completa con sendas fotografías dos mesmos (Rodríguez Casal 2000).

Ate a actualidade non se realizou estudo algún acerca desta necrópole, senlleira no megalitismo galego e que de non recibir un mellor trato nos vindeiros meses podería quedar postergada neses documentos que custodian a súa memoria.

226 - CROA

CROA DE TOURAL. Monte de 731 metros de altitude, situado entre as parroquias de Santalla de Paradela, San Vicente de Paradela e Paradela, no concello de Paradela (Lugo).

CROAS, As. Aldea da parroquia de Mora de Abaixo (Santiago), concello de Ortigueira (A Coruña), que dista 2 quilómetros da capital municipal.



O croco vive sobre os carnívoros salvaxes e domésticos.

• Aldea da parroquia de Figueirido (Santo André), concello de Vilaboa (Pontevedra), que ten 76 habitantes e dista 2 quilómetros da capital municipal.

CROCHA DE LEVANTE, A. Aldea da parroquia de Posmarcos (Santo Isidro), concello da Pobra do Caramiñal (A Coruña), que ten 131 habitantes e dista 1,6 quilómetros da capital municipal.

CROCHA DE POÑENTE, A. Aldea da parroquia de Posmarcos (Santo Isidro), concello da Pobra do Caramiñal (A Coruña), que ten 153 habitantes e dista 1,6 quilómetros da capital municipal.

CROCO. *s.m.* 1. Denominación xenérica de calquera becho ou insecto moi pequeno. 2. Pequeno insecto da familia dos pulcídicos, que corresponde ó nome científico de *Ctenocephalus canis* (Curtis); comunmente tamén é coñecido por pulga do can. Caracterízase por te-la cabeza arredondada, coa vista de perfil; o tórax ben desenvolvido, aínda que o abdome pouco distensible nas femias; é un peite cefálico, de nove espiñas de cada lado, e outro torácico.

A súa cor é acastañada clara e vive sobre os carnívoros salvaxes e domésticos, principalmente o can e o gato, aínda que tamén se aposenta en ratas e ratos e con frecuencia pica o home. Especialmente adoita aniñar nas cadelas e nas gatas cando estas están na época de cría

e tamén nos seus cachorros. Nestas circunstancias pode pasar todo o seu ciclo evolutivo sobre o corpo do hópse. Os ovos quedan retidos entre o pelo do animal, debido a que permanece deitado a maior parte do tempo, e as larvas viven entre as marañas da pelaxe a expensas do sangue e das dexeccións dos seus proxenitores.

A súa voracidade é moi grande, pois, aínda que o tempo que tarda en fartarse varía segundo a frecuencia da alimentación, necesita de vinte a trinta minutos para enche-lo seu aparato dixestivo. Igualmente notoria é a súa capacidade de xaxún (Bacot afirma que a pulga do can pode estar sen comer dezaioito meses), o que explica a frecuente presenza de verdadeiras pragas de pulgas nas casas que estiveron deshabitadas moito tempo. En xeral, resisten mellor un ambiente frío e húmido.

Para reproducirse, as femias depositan os seus ovos sobre os materiais cos que fan a cama os seus hóspedes ou entre o po das fendaduras do piso. A femia pon de cada vez de seis a oito ovos —cerca de mil durante toda a súa vida— e ós dez días nace unha larva vermiforme que se nutre de materias orgánicas ou do sangue que expulsan os seus proxenitores polo ano cando están ben saciados. Despois de experimentar dúas mudas, forma un casulo do que sairá, ó cabo de seis días, o animal adulto, de cor abrancazada; logo irá escurecendo.

O croco é un animal cosmopolita, un dos principais hóspedes intermediarios da tenia, que pode transmitir-la peste bubónica e a lepra. (Rosa Ramonell)

CROÍDO. Aldea da parroquia (San Xoán) e concello de Lousame (A Coruña), que ten 264 habitantes.

CROIO. *s.m.* 1. Anaco de pedra, de granito ou seixo, normalmente arredondado e liso polo efecto da erosión; coio, callao, pelouro, seixo. 2. *fig. e fam.* Persoa torpe, tísica ou de carácter pouco agradable. 3. *fig.* Despectivamente, persoa moi fea. coio. *Estar duro coma un croio, estar moi duro. Poñer un croio, obstaculizar un asunto poñendo un atranco. Ser máis feo ca un croio, ser moi feo.*

CROIO, O. Aldea da parroquia de Codesido (San Martiño), concello de Vilalba (Lugo), que dista 5,5 quilómetros da capital municipal.

CROIO BLANCO. Monte de 728 metros de altitude situado cerca das aldeas da Fraga e de Paredes, na parroquia de Carballo, concello de Friol (Lugo).

CROIOS, Os. Aldea da parroquia de Carantoña (San Xulián), concello de Miño (A Coruña).

CRÓMLECH. *s.m.* Palabra formada polos substantivos gaélico-bretóns *crom* (círculo) e *lech* (pedra), coa que se designa un tipo de monumento megalítico formado por grupos de pedrafitas ou menhires, dispostos en círculo ou semicírculo.

Un dos primeiros problemas que se adoita formular ó redor deste vocábulo é o terminolóxico, xa que crómlech é de orixe céltica e estes monumentos pertencen a un período máis antigo. Con todo, este termo, igual que outros como dolmen ou menhir, adoptárono os científicos e na actualidade séguese empregando a sabendas de que pode inducir a un erro. Sería máis correcto falar simplemente de círculo lítico ou de círculo de pedras. Neste sentido cabe chama-la atención sobre o feito de que en Gales a palabra crómlech serve para denominar calquera monumento megalítico, ou que en Francia, por exemplo, tanto se pode nomear con este substantivo as pedras naturais ou os restos dun antigo túmulo de pedras destruído —os chamados *cairns*— coma un verdadeiro monumento megalítico prehistórico.

Dende o punto de vista cronolóxico, hai que situar os crómlechs nun momento avanzado da época megalítica, no eneolítico pleno, no terceiro e segundo milenios antes da nosa era.

Entre as numerosas estruturas megalíticas estendidas por toda Europa, sobresaí polo seu colosalismo e perfección técnica o crómlech de Stonehenge, en Avebury (Gran Bretaña). Ó redor deste monumento creáronse múltiples lendas e interpretacións, como que se formou a partir dos restos de xigantes que se converteran en pedras mentres danzaban; como un lugar no que os daneses tiñan as súas

O primeiro crómlech da Mourela tiña nove metros de diámetro. ►

Entrada do termo cromlech na Gran Enciclopedia Galega (a)

reunións e tamén se lle atribuíu a función de templo para os druídas. Actualmente pénsase que era un observatorio, un lugar cunha relación moi directa cos movementos dos astros, xa que se construíra para que os poboadores da zona practicasen ritos e lle rendesen culto á fertilidade da terra, buscando rendibilidade na agricultura, que supoñía a base da súa alimentación. Así pois, se o carácter funerario de dolmens e sepulturas tumularias como enterramento colectivo é evidente, ó crómlech interprétase como un lugar sagrado, do tipo que sexa, en relación coa astronomía.

Na construción de Stonehenge pódense distinguir claramente catro etapas que se suceden dende o comezo das obras, ó redor de 2750 a.C. (aínda que existe unha dotación de carbono 14 datou de 1240 para as fases III B/III C da súa realización).

Na Península Ibérica, e máis concretamente en Galicia, non son moi abundantes os círculos líticos e cando existen pouco teñen que ver, en canto a tamaño e tipo de construción, co mencionado de Stonehenge.

O primeiro autor que fai nota-la importancia destes monumentos en Galicia é Manuel de Saralegui y Medina na súa obra *Los monumentos megalíticos en España*, na que reuniu noticias de autores como Barros Sibel, Villaamil y Castro, Murguía e Federico Maciñeira. Como restos máis destacados de círculos líticos en Galicia están considerados o do monte Lobeira, preto de Vilagarcía de Arousa (Pontevedra) e o do outeiro de Faxil-dre, entre Noia e Santiago de Compostela, moi cerca dunha necrópole de mámoas. Se ben é verdade que da maioría só hai referencias incompletas e en moitos casos necesitarían comprobación.



O segundo círculo lítico da Mourela, segundo a foto publicada por Maciñeira en 1929.

Manuel Murguía en *Historia de Galicia* destaca uns posibles crómlechs no monte Corzán (Negreira, A Coruña), algúns de notables dimensións, formados por pedras que chegan ata un metro de altura. Este historiador chámalle ó Corzán *monte sagrado* e opina que os círculos que alí hai son recintos sagrados *dentro de los cuales tendrían lugar los misterios del druidismo*, que el considera unha relixión dos antigos moradores de Galicia. Tamén fai referencia a uns posibles círculos líticos no monte das Mámoas, en Catoira (Pontevedra).

Manuel de Saralegui, na devandita obra, sitúa dous recintos elípticos, supostos crómlechs, incompletos e formados por rocas informes, na illa da Estrela, que está en Corne Aldea (Ponteceso, A Coruña). Segundo o autor, o monumento principal tiña un diámetro de nove a dez metros, en sentido leste-oeste e cara ó poñente contaba cunhas amplas aberturas que ben puideran ser portas de acceso.

Consonte as investigacións de López Monteagudo, hai un crómlech no monte de Santa Tegra (A Guarda, Pontevedra) no que a lenda sitúa os mouros facendo as súas asembleas.

O círculo lítico do monte Neme, situado en Malpica de Bergantiños (A Coruña) coñécese cos nomes de Eira das Meigas e Circo dos Xogos. Do seu abundante folclore, destaca a lenda que sostén que na véspera de San Xoán se reunían as bruxas na fonte de Santa Cristina e despois de bailes e doutras cerimoniais subían á eira, na que, acomodadas cada unha nas pedras que formaban o círculo, tomaban acordos para dana-los humanos.

José Villaamil y Castro, en *Antigüedades prehistóricas y célticas de Galicia*, dá a coñece-lo suposto crómlech das Fachas, na parroquia de San Xusto de Cabarcos (Barreiros, Lugo), formado por seis pedras, tres louseñas e tres de cuarzo, que sobresaen do chan un metro máis ou menos. Pechan un espazo elíptico cun eixe de apenas tres metros.

O grupo da Mourela, nas Pontes de García Rodríguez (A Coruña), formado por cinco mámoas e dous círculos líticos, é o máis interesante de Galicia e foi estudado e publicado por Federico Maciñeira. O primeiro crómlech tiña un diámetro de nove metros e estaba construído a base de pelouros que sobresaían uns corenta centímetros, dispostos en dúas reas unidas e concéntricas. Tiña unha entrada en forma de corredor que estaba orientada cara ó sueste. O segundo círculo lítico acadaba os vinte metros e medio de diámetro e estaba formado por bloques de cuarzo branco que tiñan pouco máis de medio metro de altura, en dúas ringleiras concéntricas e unidas. A súa entrada, encarada ó sueste e dun metro e medio de ancho, estaba formada por catro cantos que sobresaían un metro. A xente das aldeas próximas cre que son obra dos mouros. (Antón Abel Rodríguez Casal)



Entrada do termo cromlech, na Gran Enciclopedia Galega (b)

OS IMPACTOS NA MOURELA

A situación actual que se está a producir no grupo da Mourela, esixe coñecer os grandes estragos que se foron producindo durante os últimos cen anos nesta necrópole megalítica.

Debemos comezar este percorrido aló polo ano 1902, cando a construción dun camiño nas inmediacións da necrópole, puxo en perigo a integridade dos círculos líticos:



*Enrique Rivera Rouco
(1938-2002)*

“En 1902 fue construida la carretera a Las Buliqueiras, donde hay un importante manantial de aguas minerales ferruginosas, (...). Tal carretera siguió el antiguo camino real a La Coruña, por Gestoso, Arenas, Betanzos...”

(Rivera 1976)



*Federico Maciñeira Pardo
de Lama
(1870-1943)*

“Habiéndose construido en sus cercanías un camino vecinal, el de las Boliqueiras, temo que utilizasen para el firme del mismo los grandes pedruscos de cuarzo que los formaban.”

(Maciñeira 1929)

Nos anos 80, botábase terra sobor da medoña (1), para construír un salto dentro dunha improvisada pista de cross, baixo a total pasividade das institucións locais.

De novo, a mediados dos anos 90 o proxecto dun parque empresarial no lugar dos Airíos impulsado polo Concello das Pontes, destrúe dous túmulos prehistóricos (1 e 2) e o círculo lítico menor (3), que son escavados de urxencia por José María Eguileta Franco:

“Las actividades previas incluidas en el proyecto arqueológico contemplaban sondeos en cuatro de los siete monumentos que, según F. Maciñeira, forman el conjunto de As Medoñas da Mourela: las medoñas M1 y M2 y los círculos líticos C3 y C5, sin embargo, el propio desarrollo de los trabajos y la climatología adversa superaron todas las previsiones y nos llevaron a sondear únicamente los dos primeros yacimientos tumulares. En el círculo lítico menor las actividades se limitaron a la limpieza superficial, a la retirada de tierra movida que lo cubría parcialmente y al dibujado de la planimetría, también de superficie. El círculo lítico mayor no recibió ningún tipo de intervención ya que, además, no pudieron ser solventados problemas de trámite.”
(Eguileta 1992)

A finais do ano 2000 publícase a Declaración de Impacto Ambiental do tramo da autovía que afecta á necrópole (D.O.G. Nº 237, 2000). Nela, formando parte do ANEXO II, establécese:

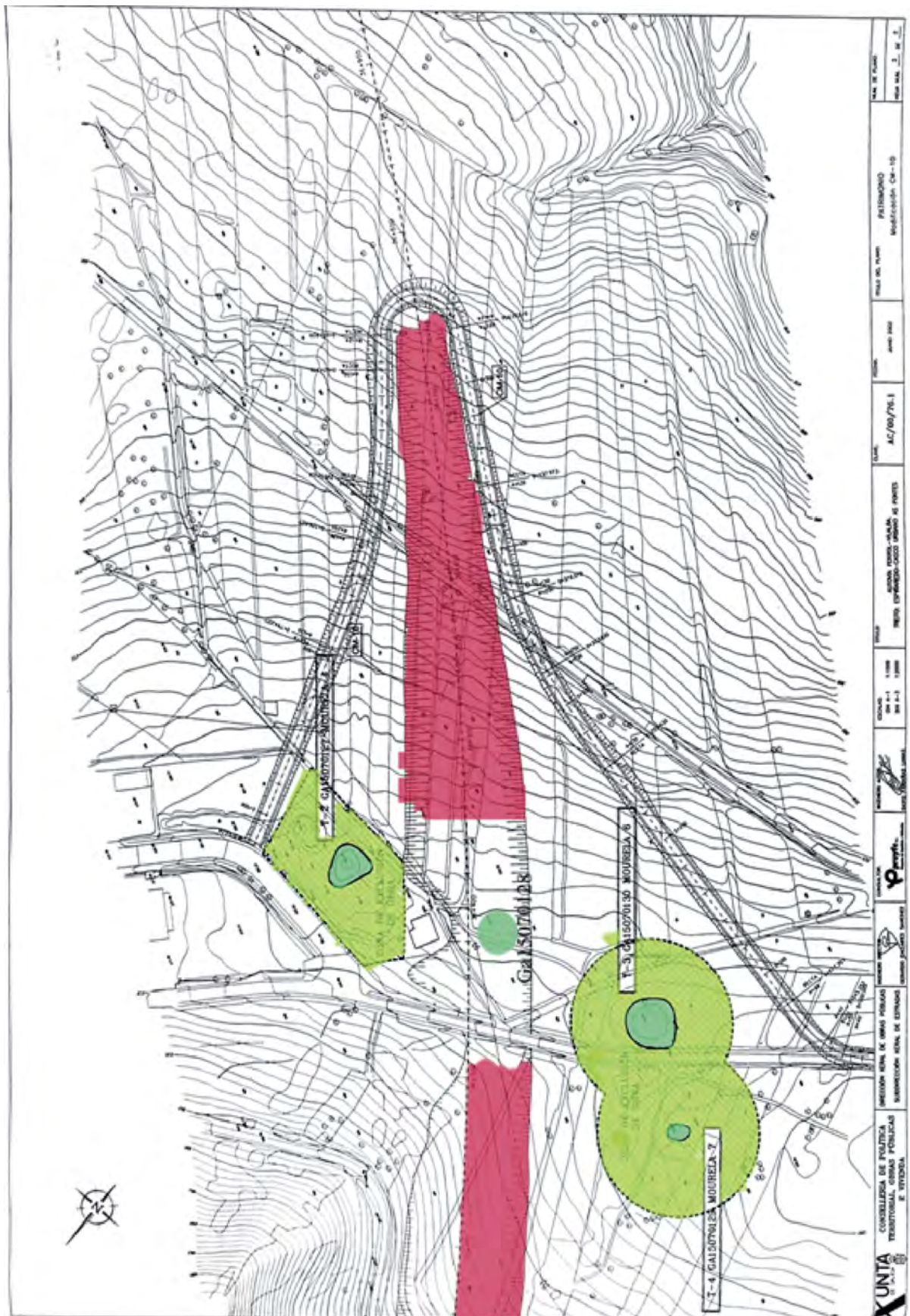
"No que respecta ao patrimonio arqueolóxico, dado que existe unha notable cantidade de xacementos arqueolóxicos na zona e contorno dos trazados proxectados e que non foi realizada unha prospección arqueolóxica, indican que esta debe realizarse sobre a alternativa proposta e débese acompañar das preceptivas propostas de medidas correctoras, modificando nos casos en que sexa preciso para salvagarda-lo Patrimonio Cultural, o trazado da alternativa proposta. Esta documentación deberá ser remitida á Dirección Xeral de Patrimonio Cultural."

Este estudo referenciaba as tres mámoas que quedaban no conxunto, mais establecía a categorización de *Desaparecido* para o círculo lítico maior da Mourela.

3.- Mourela 5. GA15070128

Desaparecido

*Estracto da D.I.A. do tramo Igrexafeita-Candamil.
Clave AC/98/144-0*



Plano dos monumentos afectados polo trazado previsto.

Na declaración final efectuada pola Dirección Xeral de Calidade e Avaliación Ambiental (D.O.G. Nº 245, 2000), recóllese o indicado nesta consulta e expón:

"9. Documentación Adicional:

9.1. Antes do inicio das obras presentaranse dúas copias de:

9.1.4. Prospección arqueolóxica intensiva da alternativa seleccionada, que abarcará unha banda de 200m contada a partir do bordo externo do trazado definitivo da alternativa seleccionada.

9.1.5. Novas propostas de medidas correctoras á vista dos resultados obtidos pola prospección arqueolóxica intensiva modificando, de se-lo caso, o trazado proposto para garantir que ningún dos elementos do patrimonio cultural se vexa afectado polas obras, asegurando a súa conservación ou establecendo as actuacións arqueolóxicas necesarias para a protección do patrimonio cultural. Estas medidas deberán estar valoradas economicamente para efectos da inclusión dunha partida económica na fase de execución de proxecto"

Non contentos con isto, no ano 2002 a Dir. Xeral de Industria, Enxeñería e Minas resolveu a ampliación da subestación da Mourela, instalando unha torre de alta tensión enriba da estrutura do círculo lítico maior (D.O.G. Nº 30. 2002)



*Jacobo Vaquero Lastre,
director do LIA*

No ano 2003 Jacobo Vaquero Lastre director científico do LIA Laboratorio de Investigaciones Arqueológicas, denuncia que o trazado da autovía pasa por riba do círculo lítico maior e apunta á existencia deste elemento e á súa necesaria localización.

A mediados do 2005 iníciase unha escavación para localizar os restos do monumento, que pon en evidencia o erro na planificación do trazado que pasa completamente por riba do círculo. Os traballos están dirixidos polo arqueólogo Jacobo Vaquero Lastre e participan tamén membros do LIA, así como estudantes de todo o país. Os informes do arqueólogo son claros e parecen desbotar calquera dúbida ao respecto da existencia do círculo lítico:

“Hasta la fecha hemos sacado a la luz una estructura prehistórica de existencia incomprensiblemente custionada hasta el último momento por los técnicos e informes encargados (...). Estamos hablando de la negligente, y por lo tanto innecesaria, destrucción de una estructura extraordinaria desde un punto de vista tanto científico como patrimonial. Además la destrucción lo será también de aquello que exista entre y alrededor de los monumentos prehistóricos mayores de la región, espacio en el que hay indicios más que aceptables de acciones antrópicas antiguas”

(VAQUERO 2006)

Logo dunha parada técnica por mor das choivas de inverno retómanse os traballos na primavera do 2006. A sucesión de acontecementos dende o mes de marzo quedou rexistrada nos titulares de prensa publicados en diferentes xornais.

A continuación expónse unha cronoloxía, que pretende sintetizar tódolos acontecementos rexistrados entornó ás escavacións do círculo lítico maior dende o mes de marzo de 2006 até a actualidade, nos xornais *La Voz de Galicia*, *Diario de Ferrol*, *La Opinión de A Coruña*, *Pegadas* e *Progreso de Lugo*.

21 de Marzo de 2006

As Pontes El informe ambiental del proyecto obvia los restos pese a que fueron catalogados

Política Territorial presiona para que la autovía avance sobre un yacimiento

4 de maio de 2006

La obra de la autovía destruirá este mes un yacimiento en As Pontes

■ La Dirección Xeral de Patrimonio ha dado una semana de plazo para concluir las investigaciones del yacimiento arqueológico descubierto en la zona de A Mourela, en As Pontes (en

la foto). A mediados de mes se retomarán las obras de construcción de la autovía Ferrol-Vilalba, que pasará por el lugar. Las tareas acarrearán la desaparición de los restos. | **L13**

5 de maio de 2006

La Xunta pide que se ponga fin al estudio del círculo lítico

■ La Xunta de Galicia, a través de la Dirección Xeral de Patrimonio, establece un plazo de siete días para que los investigadores den por finalizado el estudio del círculo lítico afectado por el tramo de autovía que discurre entre la vila de As Pontes y la localidad

9 de maio de 2006

As Pontes

Surge un movemento social en defensa del círculo lítico del lugar de A Mourela

10 de maio de 2006

As Pontes

Cultura fuerza una prórroga para determinar el valor del círculo lítico

La recogida de datos acabará con el inicio real de la construcción del tramo de autovía

12 de maio de 2006

As Pontes

Los investigadores apuran los días para valorar el hallazgo

La Xunta prevé la reanudación de las obras de la autovía a lo largo del presente mes

14 de maio de 2006

As Pontes

Patrimonio recibe mañana a los defensores del círculo lítico

El director xeral, Felipe Arias, concretará el valor de la excavación

16 de maio de 2006

As Pontes

La plataforma da prácticamente por perdido el círculo lítico de A Mourela

El director xeral de Patrimonio recibió a colectivos de la plataforma y de Adegas

30 de maio de 2006

CÍRCULO LÍTICO

Vaquero dice que Patrimonio ha obviado todos sus informes

31 de maio de 2006

Patrimonio da unos días máis para acabar el estudio del círculo lítico

2 de xuño de 2006

En 1929 Federico Maciñeira localizaba en A Mourela un círculo lítico con 5.000 anos de historia. No podía imaginar entón que casi un século despois el monumento fune-

rario tendría las horas contadas. El plazo otorgado por Patrimonio para documentar el hallazgo arqueológico finaliza hoy. A pesar de que en las últimas semanas se encontra-

ron 150 piezas de cerámica en tan sólo ocho metros cuadrados de superficie las máquinas que construyen la autovía Ferrol-Vilalba entrarán el lunes en la excavación

Los últimos días de un círculo lítico

Los arqueólogos que documentan este monumento funerario abandonan hoy su trabajo para dejar paso a las máquinas que construyen la autovía Ferrol-Vilalba

6 de xuño de 2006

Nós-UP apoya la defensa del círculo lítico de A Mourela

■ Miembros de Nós-Unidade Popular manifestaron públicamente en un comunicado su defensa del círculo lítico de A Mourela, en As Pontes. Para los integrantes de la mencionada formación, la construcción de la autovía Ferrol-Vilalba no puede servir para justificar la destrucción del patrimonio nacional. Por ello, desde Nós-UP manifiestan su apoyo a las acciones de la Plataforma Cidadá en defensa del círculo lítico pontés.

7 de xuño de 2006

As Pontes

La plataforma denuncia destrozos en el círculo lítico de A Mourela

Las obras de la autovía invadieron el espacio de protección del yacimiento arqueológico

Las máquinas invadieron ayer el espacio de protección de dos túmulos megalíticos

Las obras de la autovía dañan el área de cautela del círculo lítico

La Plataforma que defiende la conservación de este hallazgo arqueológico enviará hoy un comunicado al fiscal ➤ El Concello pontés solicita una prórroga en la investigación

7 de setembro de 2006

As Pontes La Xunta no maneja plazos para acabar unos trabajos que afectan a la autovía

Patrimonio continuará excavando en A Mourela por tiempo indefinido

13 de setembro de 2006


As Pontes La reprogramación permitirá avanzar en la construcción del tramo a Cabreiros

La Xunta revisa el plan de obra de la autovía a causa del círculo lítico

21 de setembro de 2006

La Xunta deberá levantar un terraplén en el que se han producido deslizamientos y grietas

La plataforma niega que el círculo lítico retrase las obras de la autovía

Desmiente que las excavaciones arqueológicas sean la única causa del atraso  Critica a la Xunta por no prever las consecuencias de proyectar un tramo por encima de un manantial

27 de setembro de 2006

As Pontes

La plataforma en defensa del círculo lítico se desmarca del arqueólogo que dirige la investigación

1 de novembro de 2006

Círculo Lítico: onte esquecido, hoxe famoso

Seguramente quede moi pouca xente na comarca que non escoitara falar do círculo lítico da Mourela, unha necrópole que data do neolítico. E á que as obras da autovía AG-64 levaron a estar en tódolos medios.

7 de decembro de 2006

As Pontes Los trabajos están ahora parados a causa de la lluvia y no se sabe cuánto durarán

Patrimonio ordena proseguir las excavaciones en el círculo lítico

12 de decembro de 2006

As Pontes

Adega presenta unha alternativa para salvar o Círculo Lítico

O proxecto contempla a construción dun túnel baixo o monumento

14 de decembro de 2006

As Pontes Esa nova proposta obrigaría a modificar o proxecto do tramo a Cabreiros

Patrimonio apoia facer un túnel na autovía para salvar o círculo lítico

19 de decembro de 2006

La excavación del círculo lítico cambiará de director

Jacobo Vaquero, responsable del LIA, dejará el estudio de los restos arqueológicos

4 de xaneiro de 2007

Andrés Bonilla sustituye a Jacobo Vaquero al frente de la excavación

Patrimonio retoma los trabajos en el círculo lítico de A Mourela

Política Territorial todavía no se ha posicionado sobre la propuesta de construir un túnel que pase por debajo del monumento funerario

31 de xaneiro de 2007

Una treintena de personas trabajarán en A Mourela para documentar los restos del yacimiento

La excavación del círculo lítico pontés acabará en marzo y será la definitiva

O PATRIMONIO INMATERIAL

Entorno á necrópole da Mourela existen diferentes lendas e tradicións relacionadas co mundo da mouramia, que teñen similitudes coas existentes noutras zonas de Galicia e Portugal.

A Lei do Patrimonio Cultural de Galicia (D.O.G. Nº 214, 1995), no seu Título IV, fai referencia á protección dos bens inmateriais tales como coñecementos, actividades, prácticas, saberes e expresións que procedan de modelos, técnicas, funcións e crenzas da vida tradicional galega.

No caso de se producir a desaparición do círculo lítico e a división en dous do conxunto monumental, ademais de desaparecer o patrimonio material representado polo círculo lítico, tamén se produciría a descontextualización do patrimonio inmaterial existente entorno á necrópole e que está representado polo conxunto de lendas e tradicións, recollidas entre os veciños do lugar, por Enrique Rivera Rouco (Rivera 1976) e Federico Maciñeira Pardo de Lama (Maciñeira 1929), nos seus respectivos traballos.

Estas son algunhas das lendas e tradicións recollidas neses traballos:

Lenda sobre os encantos das Medoñas da Mourela (Rivera 1976)

*N'as medoñas da Mourela e na Fonte Mineral d'as Boliqueiras
aínda queda un encanto que, ademais de morar nelas, vaga
p'ola carballeira que hay debaixo da fonte. Sin ver mover
ningunha pola oise un repetido ruido como si as estiveran
rompendo. Iste ruido fai extrañar a cantos van alí a beber das
augas minerais.*

Lenda entorno ao túmulo GA15070127 (4)

(Maciñeira 1929)

Por lo visto era tradicional en aquel lugar que al amanecer del día de San Juan, salía, todos los años, del interior de esta medoña espesa columna de humo, lo que, en concepto de los supersticiosos aldeanos demostraba de manera evidente la existencia de encantados tesouros. Instigados por una echadora de cartas, se reunieron varios decididos mozos del contorno para rescatar las imaginarias riquezas que la mámoa guardaba y allá fueron, empleando varias noches —porque teniendo que proceder a la operación con todo género de precauciones y sigilo era labor nocturna— hasta dejar al descubierto la cámara tumular. Levantaron, no sin gran trabajo, la grande y pesada losa de pizarra que cubría el dolmen y penetrando uno de los crédulos en su hueco interior, solo advirtió que en el fondo del mismo había una capa de residuos de cremación, de entre los cuales, al revolverlos, recogió tres pequeños objetos metálicos. El que me lo contó no recordaba la forma de dos de los objetos, de cobre ó bronce, exhumados, conservando solamente memoria de que el otro se parecía mucho a los cascabeles que entonces usaban los caballos de las diligencias, pero que era macizo, o sea como una especie de esférica de unos tres centímetros de diámetro, con una pequeña anilla de suspensión; añadiéndome que fueran todos ellos fundidos por los broncistas de la localidad.

Tradición entorno aos círculos líticos GA15070126 (3) e GA15070128 (5)

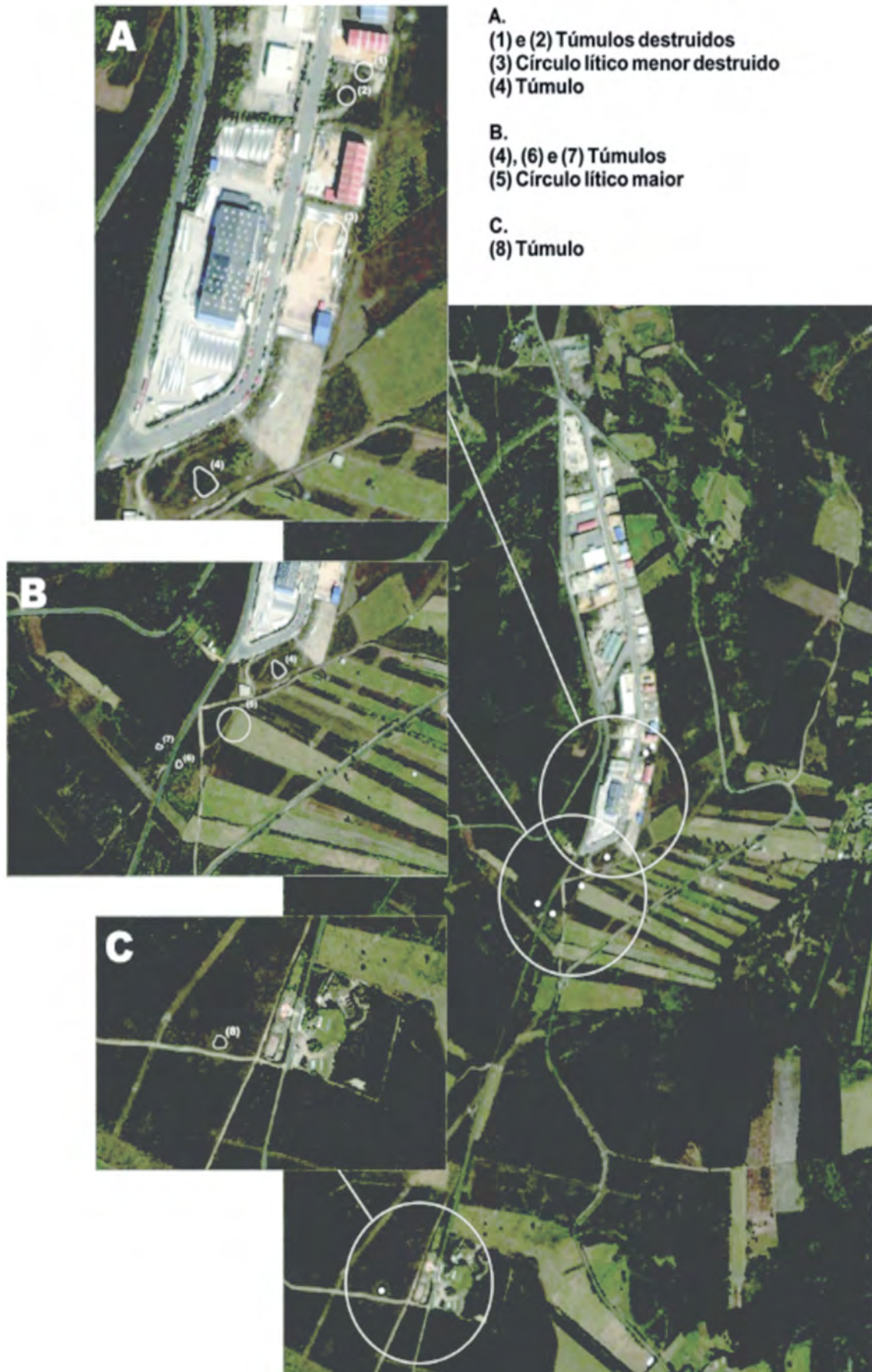
(Maciñeira 1929)

En los alrededores de aquel lugar de ambos círculos líticos, se conservaba, cuando yo andaba por allí -de exploraciones- arqueológicas, una curiosa tradición con ellos relacionada, que entiendo los valoriza mucho. En concepto de aquellos sencillos campesinos, por haberlo así aprendido de sus antepasados, esos recintos fueron hechos, cual los túmulos adyacentes, por os mouros para utilizarlos como eras de majar el trigo que recolectaban, y reunirse los mismos mouros a jugar a los bolos.

Tradición entorno ao túmulo GA15070131 (8)

(Maciñeira 1929)

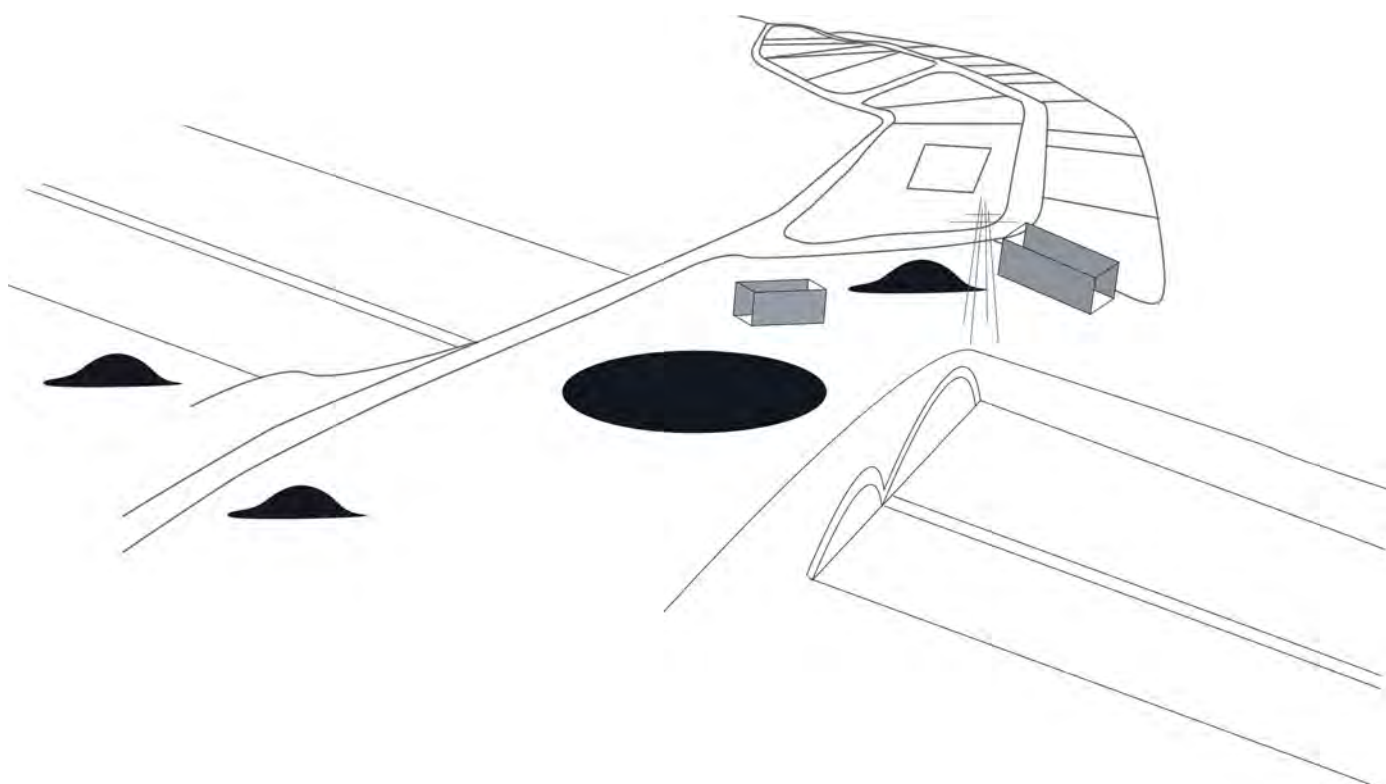
Estimo así mesmo interesante y no desprovisto de oportunidade con el fin de mejor poder datar la edad a que deben de corresponder los círculos lithicos de este grupo monumental, el exponer aquí a guisa de complemento documental, que como medio kilómetro más arriba de las Medoñas da Mourela, en dirección S O ya en la cumbre de la colina, existe un notable túmulo de tipo de cairn o gals-gals, emplazado donde Fontán en su famosa carta de Galicia denomina «La Mámoa» (límite del partido judicial de Ortigueira), de 15 metros de diámetro, el cual, allá por el 1880 fue roturado por unos ingleses que hacían por esa zona investigaciones mineras. Según me informó uno de los trabajadores que aquellos extranjeros utilizaron en la exploración de la colina tumular y que también lo hizo a mis órdenes doce años más tarde, ésta no contenía dólmen y sí una especie de pequeña rotonda formada con guijarros, que el obrero calificaba de horno, de cuyo interior extrajeron carbones, una pequeña espada de cobre o bronce y un raro objeto, también metálico, que los ingleses le dijeron ser un collar, sin duda algo así como un torques, a juzgar por la imperfecta descripción que del mismo me hizo, aun cuando no sea del tipo clásico.



Vista aérea da posición que ocupan os diferentes monumentos no lugar da Mourela

A CONSTRUCCIÓN DUN TÚNEL

Movidos cecais pola impotencia de ver como o noso patrimonio navegaba de porto en porto sen que ningunha autoridade quixera facerse cargo da responsabilidade de conservación da necrópole e fartos de ler nos xornais que xa non había volta atrás, que o futuro da necrópole era a súa destrucción, presentamos no mes de novembro de 2006 ante a Dir. Xeral de Obras Públicas (Consellería Obras Públicas – XUGA) e ante a Dir. Xeral de Patrimonio Cultural (Consellería de Cultura – XUGA), un estudo estimativo do custe de execución dun túnel no lugar da Mourela.



Boceto da execución do túnel baixo a necrópole megalítica da Mourela

Elaborado por un equipo técnico cualificado, puña de manifesto a viabilidade económica da infraestrutura dado que o seu orzamento suporía un incremento do Presuposto de Licitación da obra entorno ao 5'3 %, que se situaría no marxe legal de incremento de ata un 10 %, establecido pola Ley de Contratos de las Administraciones Públicas (B.O.E. 2006).

A actual Consellería de Política Territorial da Xunta de Galicia, mantén o proxecto inicial de construcción dunha trinchera de máis de 50 metros de profundidade no lugar da Mourela. O impacto visual que isto tería na zona sería brutal, por non falar da desestructuración e fragmentación que se producirían no conxunto de mámoas.

A alternativa proposta non só minimizaría o impacto arqueolóxico do conxunto megalítico senón que ademais permitiría realizar un estudo e posta en valor minuciosos do lugar, pródigo en restos prehistóricos.

Todo isto nun intre no que toda a arqueoloxía galega ten a súa mirada nas escavacións da Mourela, pois os datos que estas investigacións proporcionarán, servirán con toda probabilidade para definir un anaco máis da Prehistoria galega.

Cabe apuntar tamén que aló polo ano 2001 decidiuse construír un túnel baixo o Castro de Montealegre no concello do Morrazo, debido á execución da autovía, no canto dunha trincheira como a proxectada na Mourela que puña en perigo a integridade deste ben patrimonial. Neste caso a presión social tamén foi decisiva para que finalmente se realizara a construción do túnel.



Debuxo realizado por Beatriz de 6º de Primaria

A RECONSTRUCCIÓN DO PASADO

Diferentes investigadores e arqueólogos galegos consultados apuntan hacia a etnoarqueoloxía como a metodoloxía fundamental para afrontar unha reconstrucción in-situ do círculo lítico maior da Mourela. Todos coinciden na viabilidade dun proxecto destas características e apuntan hacia unha posíbel reestructuración da paisaxe do entorno, profundamente degradado pola actividade industrial do polígono dos Airíos.

A proposta non é nova, existen tamén antecedentes de reconstrucións de monumentos noutros lugares do mundo e incluso de círculos líticos, nas illas británicas e na bretaña francesa.

Ademais contamos coa referencia fotográfica de Maciñeira, que aló polo ano 1900 retrata un estado semialterado do círculo lítico maior e que podería axudar a definir unha reconstrucción parcial da estrutura. Esta proposta é secundada amplamente por diferentes investigadores e profesionais da arqueoloxía en Galiza, e ven a por de manifesto a existencia dunha segunda alternativa á destrucción do conxunto megalítico, medrando así aínda máis a sinrazón da execución da sentenza.



Fotografía do círculo lítico maior, tomada por Federico Maciñeira a comezos do século XX

A MOURELA NA REDE

Por medio da web da Asociación Informática Amigus (www.amigus.org) en colaboración directa coa Plataforma estase a desenrolar unha campaña de difusión que pretende dar a coñecer a importancia do estudo e conservación de toda a necrópole da Mourela.

Nun primeiro momento tentouse de difundir a inminente destrución sen que as autoridades pertinentes tomasen cartas no asunto. O 7 de maio do 2006 iniciouse unha campaña online para a recollida de sinaturas.

Os seguintes días e logo das noticias publicadas nos medios ao respecto da inminente destrución da necrópole da Mourela e vendo como os medios distorsionaban as noticias emitidas dende a Plataforma, centralizouse a difusión das noticias e comunicados a través de internet.

De xeito paralelo ás noticias que se ían xerando o 17 de maio de 2006, creouse na web unha galería aberta de debuxos e ilustracións sobor do Circulo Lítico, na que participaron persoas de todo o mundo (Australia, New York, artistas locais, nenos de diferentes colexios da comarca..)



Debido ao éxito de participación, o 26 de maio, creouse unha galería fotográfica online, denominada “Diario necrolóxico do Circulo Lítico da Mourela”, actualizado constantemente coa evolución das máquinas, así como das escavacións.



Namentras as noticias da inminente destrución seguían chegando, membros da Plataforma comezaban unha campaña de difusión de material audiovisual, non só acrecentando o interese do Círculo Lítico, senón tamén facendo unha revisión da historia das Pontes perdida e destruída. Videos como: “O patrimonio é de todos, defendámolo”, “As Crónicas da Barbarie”, “E ti... .coñécelo?”, “Solución xa!!”, o programa de Radio Cerna e “Hai solución!!”.



O 11 de xaneiro de 2007, logo da recolleita dunha inxente cantidade de información aparecida nos distintos medios de comunicación do país, creouse a Hemeroteca, un arquivo online de tódolos artigos aparecidos na prensa.



A web, mediante os comentarios dos diferentes internautas serviron para recoller diferentes puntos de vista, así como apoios de distintas asociacións e persoas de tódolos lugares do mundo, que amosan que a Plataforma non está soa nesta loita.

APÉNDICE BIBLIOGRÁFICO

Artigos, estudos e investigacións

EGUILETA FRANCO, J. M.: *Sondeos arqueológicos de urgencia en As Medoñas da Mourela y prospección en el Polígono Industrial de Penapurreira*. “Boletín do Museo provincial de Lugo”. 1992

FORNOS DE LUÍS, C.: *As Pontes: Encrucillada da civilización megalítica*. “Revista das Festas do Carmen”. As Pontes de García Rodríguez, 1988

HERBA, M.: *Apuntes prehistóricos sobre Puentes*. “Revista das Festas do Carmen”. As Pontes de García Rodríguez, 1953

MACIÑEIRA PARDO DE LAMA, F.: *Investigaciones prehistóricas en Galicia*. “La Ilustración Artística”, núm. 684 – 687. Sección Científica - Investigación Prehistórica en Galicia. Barcelona, 1895

Dos interesantes hallazgos de carácter arqueológico uno y de carácter etnográfico otro. “Boletín da Real Academia Galega”, núm.198, XXII. A Coruña, 1927.

Notable grupo de círculos líticos y túmulos dolménicos de la cuenca superior del Eume. “Archivo del Seminario de Estudios Gallegos (A.S.E.G.)”. Tomo II. Sección de Prehistoria da Universidade de Santiago de Compostela. 1929

La distribución de las estaciones prehistóricas ortegalesas y sus características. “Boletín da Academia Galega”, núm. 259, XXX. A Coruña, 1935.

Bares: Puerto Hispánico de la primitiva navegación occidental. Centro Superior de Investigaciones Científicas C.S.I.C - Instituto Padre Sarmiento de Estudos Galegos. Santiago de Compostela, 1947.

RIVERA ROUCO, E.: *Historia de Puentes de García Rodríguez*. Imp. La Voz de Galicia. A Coruña, 1976

RODRÍGUEZ CASAL, A.: *Cromlech*. Gran Enciclopedia Galega. Ed. Silverio Cañada. Santiago de Compostela, 2000

SARALEGUI MEDINA, L.: *Estudios sobre la época céltica en Galicia*. 3ª ed. Ferrol, 1894.

Lexislación e informes

España. Ley 2/2000 de Contratos de las Administraciones Públicas. *Boletín Oficial del Estado*, *septiembre de 2006*

Galicia. Declaración de Impacto Ambiental do tramo Igrexafeita-Candamil, Clave: AC/98/144. *Diario Oficial de Galicia*, 7 de decembro de 2000, núm. 237, p. 16.189 - 16.202.

Galicia. Resolución da Dirección Xeral de Calidade e Avaliación Ambiental, de 28 de xullo de 2000, na que se fai pública a Revisión da Declaración de Impacto Ambiental do tramo Igrexafeita-Candamil, Clave: AC/98/144-0. *Diario Oficial de Galicia*, 20 de decembro de 2000, núm. 245.

Galicia. Lei 8/1995 do Patrimonio Cultural de Galicia, de 30 de outubro. *Diario Oficial de Galicia*, 8 de novembro de 1995, núm. 214.

Galicia. Resolución da Dirección Xeral de Industria, Enerxía e Minas, 28 de decembro de 2001, pola que se autoriza administrativamente e se aproba o proxecto de execución da ampliación da subestación da Mourela a 132/20 kV, posición 132 kV Portvigo e acoplamento 132 kV, nas Pontes de García Rodríguez. *Diario Oficial de Galicia*, 11 de febreiro de 2002, núm. 30.

Rexistro Xeral do Concello de As Pontes de García Rodríguez. Valoración da posición do *LIA Laboratorio de Investigaciones Arqueológicas* ao respecto da situación da escavación arqueolóxica na Mourela, dirixida á Dir. Xeral de Obras Públicas e á Dir. Xeral de Patrimonio Cultural da Xunta de Galicia. 25 de abril de 2006, núm. rexistro 2833.

"Compaxinar e armonizar este desenvolvemento coa preservación do medio ambiente natural e cultural é, non só unha obriga das institucións, senón un dereito da sociedade presente e futura"

Miguel Morato
Director Xeral de Obras Públicas
Revista TAPA, nº 35



ADEGA
e
PLATAFORMA NA DEFENSA DO PATRIMONIO DAS PONTES
www.amigus.org/mourela.php

marzo 2007